



جامعة القرى
UMM AL-QURA
UNIVERSITY

تقرير مستهدفات وكالة الجامعة

٢٠٢١ م – ٢٠٢٢ م

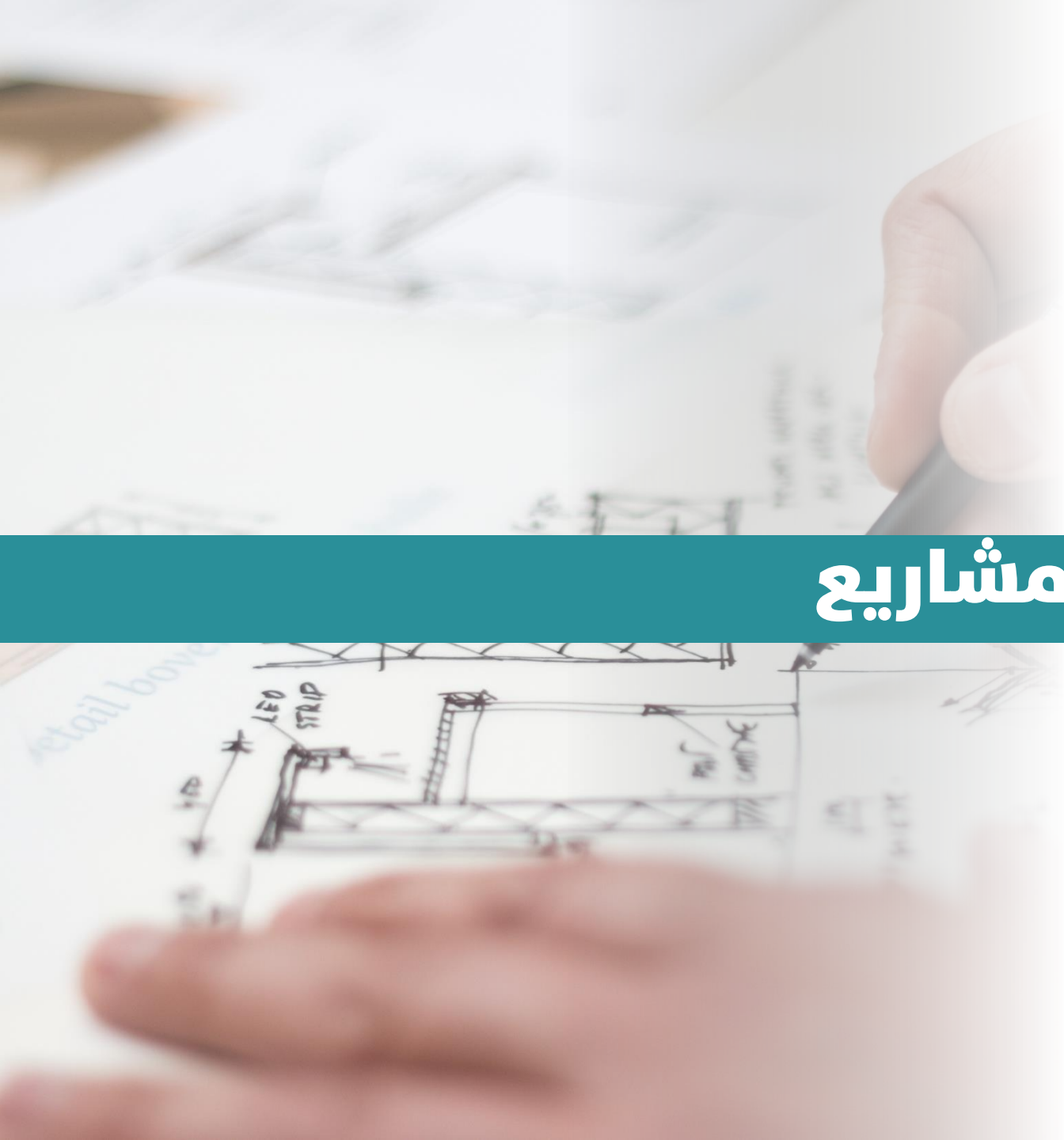
مستهدفات التطوير لووكالة الجامعة

م	الهدف الاستراتيجي	الهدف التنفيذي	الاثر المرجو	رابط الوصول السريع للمخرجات QR CODE
١	إدارة وتنمية الموارد المالية بشفافية وكفاءة عالية وتقديم خدمات إدارية ومالية متكاملة.	حوكمة السياسات والإجراءات لجميع الجهات التابعة للوكالة.	أتمتة الخدمات الإدارية والمالية بما يضمن تقديم خدمات ذات جودة وجدوى عالية.	 ادلة السياسات والإجراءات لكافة الجهات التابعة تنظيميا للوكالة الجامعة
٢	رفع كفاءة وأداء الموارد البشرية وتعظيم الاستفادة من الخبرات بفاعلية بما يضمن تنمية القدرات وتقديم الممكنات اللازمة للتنمية المهنية.	خلق بيئة عمل جاذبة توفر مقعد وظيفي مكافئ ومسار عملي واضح ومنظومة إدارية نموذجية تفاعلية من خلال انشاء منصة إلكترونية تفاعلية .	خلق قاعدة بيانات ديناميكية لموظفي الجامعة تضمن سلامة وسلاسة الإجراءات الإدارية.	مقترح لإنشاء قاعدة بيانات تفاعلية لموظفي الجامعة تحت مسمى منصة (كفو)
٣	تحقيق كفاءة الانفاق في إدارة الموارد وتقديم الخدمات.	تحقيق كفاءة الانفاق والحد من الهدر المالي عبر توجيه الموارد المالية التوجيه الأمثل.	رفع تقييم الجامعة في برنامج ركائز استدامة كفاءة الانفاق.	 منجزات خطة كفاءة الانفاق

مستهدفات للجهات المنضمة حديثاً لوكالة الجامعة

م	الهدف الاستراتيجي	الهدف التنفيذي	الاثر المرجو	رابط الوصول السريع للمخرجات QR CODE	
٤	إدارة الاسكان	<ul style="list-style-type: none"> توفير السكن الحكومي للمستحقين من منسوبي الجامعة من اعضاء هيئة التدريس ومن في حكمهم ،مع القيام بأعمال استئجار المباني التي تحتاجها الجامعة ضمن خططها التوسعية في المجالات الاكاديمية ، وذلك ضمن خطة الجامعة الاستراتيجية. 	<p>تنفيذ لوائح وقواعد توفير السكن لمنسوبي الجامعة من اعضاء هيئة التدريس ومن في حكمهم.</p> <p>متابعة وإدارة عملية التسكين وما يترتب عليها من اجراءات مع الجهات ذات العلاقة.</p> <p>اجراء اعمال منافسات استئجار الدولة للعقار للمباني التي تحتاجها الجامعة.</p>	 <p>الدليل الإجرائي لأعمال إدارة الإسكان والمستندات والنماذج ذات العلاقة</p>	
٥	إدارة الخدمات والمرافق	<ul style="list-style-type: none"> التميز والريادة في مجال أعمال صيانة المرافق والخدمات . 	<p>حوكمة إجراءات الشركات المتعاقدة مع الإدارة ضمن ضبط اعمالها وتحقيق الرقابة على ادارتها.</p> <p>هندرة كافة أعمال الصيانة والتكليف وفق الأنظمة والضوابط المعتمدة.</p> <p>إصدار دليل إلكتروني يتضمن جميع خدمات الإدارة المقدمة للمنسوبيين وكيفية الاستفادة منها.</p>	<p>دعم وتعزيز رسالة ومهام المسيرة العلمية والجهات الإدارية المساندة</p> <p>أتمتة النماذج المستخدمة في الإدارة بشكل كامل.</p> <p>خلق بيئة تعليمية وإدارية محفزة تحقق رضا وتطلعات المستفيدين.</p>	 <p>تقرير نصف سنوي لأعمال ومنجزات إدارة المرافق و الخدمات</p>
٦	إدارة المشاريع	<p>وضع الخطط التنفيذية للمشاريع الانشائية حسب الاحتياج لضمان تنفيذ خطة الجامعة الاستراتيجية في توفير احتياجاتها من المنشآت الاكاديمية والتعليمية والخدمية.</p>	<p>التخطيط والاشراف على المشاريع الانشائية وفق خطط تشييد معدة مسبقاً. مع الالتزام بتسيير اعمال المشروع فنيا وماليا واداريا.</p>	<p>تحقيق خطط التشييد بما يضمن تامين الاحتياج لكافة قطاعات الجامعة من المنشآت التي تفني بأغراضها الاكاديمية والادارية.</p>	 <p>أبرز أعمال ومنجزات إدارة المشاريع</p>

أبرز منجزات إدارة المشاريع



أبرز المنجزات والأعمال لإدارة المشاريع

مستهدفات وكالة الجامعة

إعداد خطة تشغيل للمباني القائمة والغير مكتملة وذلك بطرح عدد ٢٨ مشروع جديد ضمن الخطوات التالية:



وضع خطة تنفيذية لأعمال تحسين المحور الأكاديمي والمناطق المحيطة به تتضمن العمل وفق ثلاث فرق ميدانية تتولى مسؤوليات إعداد المخططات وحصر الكميات والمواصفات لأعمال التحسينات والترميمات وإزالة التشوهات البصرية في مقرات داخل وخارج مكة.



تم الاستلام النهائي لعدد ٢٧٤ فيلا مع مباني الخدمات (الروضة - الصالة الاجتماعية - العيادة الطبية) من مشروع إسكان أعضاء هيئة التدريس للمرحلتين (الأولى - والثانية)



معالجة عدد (٨) عقود متعثرة في ضوء عدة إجراءات نظامية لسحب المشاريع كالتالي:



- 1- الإنذار الأول.
- 2- الإنذار الثاني.
- 3- الإنذار الثالث.
- 4- موافقة لجنة البت لبدء إجراءات السحب.
- 5- لجنة البت والتوصيات والقرار النهائي.
- 6- اعتماد قرار السحب من صاحب الصلاحية.
- 7- تشكيل اللجنة وإبلاغ المقاول.
- 8- حصر وتجهيز جداول الأعمال المتبقية.
- 9- دراسة التكلفة التقديرية للأعمال المتبقية.
- 10- اعداد مستندات ووثائق الطرح الجديد.
- 11- الإعلان عن المنافسة.
- 12- استلام العطاءات.
- 13- فتح المظاريف.
- 14- التحليل الفني.
- 15- العرض على لجنة البت للترسية.
- 16- اعتماد صاحب الصلاحية لمحضّر الترسية.
- 17- اشعار المقاول بالترسية وتوقيع العقد.
- 18- تشكيل لجنة تسليم الموقع وأشعار المقاول.

سداد مستحقات شركة الكهرباء والخاصة بتنفيذية المستشفى الجامعي والبالغة بحوالي ٤٤ مليون تقريباً.



وضع خطة زمنية للمشاريع التي تحتاج محضر استلام ابتدائي وهي كالتالي : أعمال استبدال وتحديث في محطات التبريد (٢٠١) ونفق الخدمات بالمدينة الجامعة بالعابدية
استكمال مقر الطالبات
إسكان أعضاء هيئة التدريس (المرحلة الأولى)
إسكان أعضاء هيئة التدريس (المرحلة الثانية)
محطة التكييف المركزية



معالجة فنية وقانونية لعدد من المشاريع المتعثرة منها:
١- المستشفى التعليمي المرحلة الأولى.
٢- المستشفى التعليمي المرحلة الثانية.
٣- كلية الحاسب والفنون.
٤- مقر الطالبات (٤).
٥- إحلال وتركيب مظلات السيارات بمقر الطلاب.
٦- كلية العلوم الاجتماعية والدعوة بشرط الطالبات بالعابدية.



إطلاق مبادرة بارقة أمل الموجهة لمهندسي إدارة المشاريع والمرافق والخدمات وتم تقديم (٨) مبادرات لتحسين عمل المشاريع في الجامعة وجاري دراستها لوضع الخطط التنفيذية وهي كالتالي:



- 1- مبادرة المستشفى الجامعي.
- 2- مبادرة إنشاء المحور الطلابي الثاني.
- 3- مبادرة إنشاء المدينة الجامعية بالجموم.
- 4- مبادرة إنشاء المدينة الجامعية بالقنفذة.
- 5- مبادرة إنشاء المدينة الجامعية بالليث.
- 6- مبادرة إنشاء المدينة الطبية.
- 7- مبادرة إنشاء مدينة الطالبات.
- 8- مبادرة مباني الكليات الطبية.

وضع دراسة لمعالجة سلم الطوارئ بالكلية الجامعية بالليث.



إعتماد قائمة الموردين المطابقين لمواصفات ومقاييس توريد المواد بالجامعة للعام ٢٠٢٢م.



إعادة تأهيل عدد من الأرصه والشوارع والمسطحات الخضراء بالمدينة الجامعية بالعابدية.



الرفع بمستحقات المقاولين المتعثرة منذ عام ٢٠١٨م بإجمالي مبلغ (٣٩١,٦٣٣,٢٥١/١٩) ريال.



عمل خطة تشغيلية لاستكمال مشاريع مقر الطالبات وكلية التربية والحاسب والفنون (البنية التحتية)



احتساب تكاليف الماء والكهرباء على مكاتب المقاولين والاستشاريين العاملين في كافة مقر الجامعة ترشيحاً للإنفاق.



تفعيل مكتب إدارة المشاريع (PMO) لبناء منظومة إدارية متكاملة تتبع معايير جودة عالية تتضمن وضع خطة لمعالجة الوضع الراهن للمشاريع إدارياً وفنياً وقانونياً.



معالجة فنية وقانونية للتعثّر الحاصل في مشروع المستشفى الجامعي التعليمي وفق سلسلة من الاجتماعات والخطوات النظامية مع الجهات ذات العلاقة لمعالجة وضع المشروع.





قائمة بالمشاريع

وضع خطة زمنية للمشاريع القائمة والتي تحتاج محضر استلام نهائي

وعدها (٣٠) مشروع وهي كالتالي :

مؤجلات الاستاد الرياضي.	١	١٤. إعادة تأهيل محطات التبريد المركزية (٢٥١) المرحلة الثانية - مقر الطلاب بالعابدية.	١٤	٢١	مؤجلات الساحة الاكاديمية
مقر الطالبات (٧).	٢	١٥. إعادة تأهيل القاعات الدراسية لمباني كلية الطب (B,C) للطالبات - مقر الطلاب بالعابدية.	١٥	٢٢	مقر الطالبات (١).
استراحة كبار الزوار الملحقة بقاعة الملك عبدالعزيز.	٣	١٦. إعادة تأهيل أرضيات معامل العلاج الطبيعي الملحقة بمباني كلية الطب للطلاب - مقر الطلاب بالعابدية.	١٦	٢٣	محطة التبريد (٣).
أعمال استبدال وتحديث في محطات التبريد (٢٠١) ونفق الخدمات بالمدينة الجامعية بالعابدية.	٤	١٧. إنشاء بوابة ومدخل جامعة أم القرى من جهة الحسينية.	١٧	٢٤	استكمال محطة التبريد (٣).
تنفيذ مواقف الإدارة العامة ومنطقة الخدمات (المرحلة الأولى) وبالعبدية وتأهيل طرق الجامعة (المرحلة الثانية) بالعابدية.	٥	١٨. تنفيذ أسوار إسكان أعضاء هيئة التدريس (المرحلة الثانية) مقر الطلاب بالعابدية.	١٨	٢٥	منطقة الخدمات المركزية (١).
مشروع إنشاء مبنى كلية التربية.	٦	١٩. أعمال تنسيق الموقع العام وزيادة المسطحات الخضراء بالعابدية والفروع (المرحلة الأولى).	١٩	٢٦	الفصول الدراسية (أ-ب) طلاب.
عملية تأهيل وترميم الفصول الدراسية ودورات المياه بكلية الهندسة بالعابدية.	٧	٢٠. أعمال تنسيق الموقع العام وزيادة المسطحات الخضراء بالعابدية والفروع (المرحلة الثانية).	٢٠	٢٧	البنية التحتية لإسكان أعضاء هيئة التدريس للمراحل (٢-٣-٤).
تأهيل وترميم دورات المياه والفصول الدراسية بكلية الشريعة بالعابدية.	٨	٢١. إعادة تأهيل الطرق الداخلية (المرحلة الثانية).	٢١	٢٨	الفصول العاجلة - بنات - جموم.
أعمال تحديث واستبدال انارة الطرق الرئيسية بمقر الجامعة بالعابدية.	٩	٢٢. إنشاء مركز التحكم المركزي لأنظمة BMS و SCADA لمباني ومرافق الجامعة (المرحلة الأولى) - مقر الطلاب بالعابدية.	٢٢	٢٩	الفصول العاجلة - بنات - أضم.
تأمين مولدات كهربائية لبعض المباني القائمة بالعابدية.	١٠	٢٣. توريد وتركيب اللوحات الإرشادية على الطرق بالعابدية.	٢٣	٣٠	الكلية الجامعية بالجموم - طلاب.
		٢٤. إنشاء الأسوار الخارجية لمبنى الكلية الجامعية بالجموم طالبات.			
		٢٥. إنشاء الأسوار الخارجية لمبنى الفصول الدراسية للبنات بالجموم.			
		٢٦. إنشاء الأسوار الخارجية لمبنى الفصول الدراسية للبنات بأضم.			
		٢٧. إنشاء سَلَم الطوارئ لمبنى (م) بالكلية الجامعية بشطر الطلاب بالنفذة.			
		٢٨. إعادة توزيع الاحمال بين محطات توزيع (٢٥١) بالعابدية.			

١. تقديم الخدمات الاستشارية للمشاريع.
٢. تقديم الخدمات الاستشارية للدراسات والتصاميم.
٣. إنشاء محطة توزيع الكهرباء (٦) مقر الطلاب بالعابدية.
٤. أعمال الحماية من الفيضانات وأعمال الطرق والساحات (المرحلة الأولى) - مقر الطالبات.
٥. أعمال الحماية من الفيضانات (المرحلة الثانية) - مقر الطالبات بالعابدية.
٦. البوابة الرئيسية والسور الداخلي وأعمال تكميلية للسالات والمخبر الرئيسي ومبنى الأمن (البريد سابقاً) - مقر الطالبات بالعابدية.
٧. إنشاء خزانات المياه الرئيسية - مقر الطالبات بالعابدية.
٨. نظام تحكم الآلي بدوائر الجهد المتوسط SCADA لمحطة التوزيع (٤) - مقطر الطالبات بالعابدية.
٩. استكمال أنظمة التيار الخفيف لمباني (كلية الحاسب الآلي، كلية الفنون، كلية التربية، معهد اللغة الإنجليزية، المصلح، مركز الحاسب الآلي) بالعابدية.
١٠. تجهيز مباني (كلية الحاسب الآلي-كلية الفنون-كلية التربية-معهد اللغة الإنجليزية-المصلح-مركز الحاسب الآلي) بنظام مكافحة الحريق باستخدام غاز FM٢٠٠ - مقر الطالبات بالعابدية.
١١. إعادة تأهيل محطة معالجة الصرف الصحي وإنشاء خزانات مياه الري - مقر الطالبات بالعابدية.
١٢. إعادة تأهيل تشطيبات وتشغيل واختبار الأنظمة الكهرو ميكانيكية لمباني (معهد اللغة الإنجليزية - المصلح) مقر الطالبات بالعابدية.
١٣. إعادة تأهيل أنظمة التكييف بمباني (عمادة القبول والتسجيل-الإدارة العامة-الأنشطة الطلابية-المسجد) مقر الطلاب بالعابدية.
١٤. إعادة تأهيل محطات التبريد المركزية (٢٥١) المرحلة الثانية - مقر الطلاب بالعابدية.
١٥. إعادة تأهيل القاعات الدراسية لمباني كلية الطب (B,C) للطالبات - مقر الطلاب بالعابدية.
١٦. إعادة تأهيل أرضيات معامل العلاج الطبيعي الملحقة بمباني كلية الطب للطلاب - مقر الطلاب بالعابدية.
١٧. إنشاء بوابة ومدخل جامعة أم القرى من جهة الحسينية.
١٨. تنفيذ أسوار إسكان أعضاء هيئة التدريس (المرحلة الثانية) مقر الطلاب بالعابدية.
١٩. أعمال تنسيق الموقع العام وزيادة المسطحات الخضراء بالعابدية والفروع (المرحلة الأولى).
٢٠. أعمال تنسيق الموقع العام وزيادة المسطحات الخضراء بالعابدية والفروع (المرحلة الثانية).
٢١. إعادة تأهيل الطرق الداخلية (المرحلة الثانية).
٢٢. إنشاء مركز التحكم المركزي لأنظمة BMS و SCADA لمباني ومرافق الجامعة (المرحلة الأولى) - مقر الطلاب بالعابدية.
٢٣. توريد وتركيب اللوحات الإرشادية على الطرق بالعابدية.
٢٤. إنشاء الأسوار الخارجية لمبنى الكلية الجامعية بالجموم طالبات.
٢٥. إنشاء الأسوار الخارجية لمبنى الفصول الدراسية للبنات بالجموم.
٢٦. إنشاء الأسوار الخارجية لمبنى الفصول الدراسية للبنات بأضم.
٢٧. إنشاء سَلَم الطوارئ لمبنى (م) بالكلية الجامعية بشطر الطلاب بالنفذة.
٢٨. إعادة توزيع الاحمال بين محطات توزيع (٢٥١) بالعابدية.



وضع خطة زمنية للمشاريع المستقبلية وعدها (٢٨) مشروع وهي كالتالي :



أعمال إنشائية

إعادة تأهيل أرضيات معامل العلاج الطبيعي الملحقة بمباني كلية الطب للطلاب - مقر الطلاب بالعابدية.

إنشاء الأسوار الخارجية لمبنى الفصول الدراسية للبنات بالجموم.

إنشاء بوابة ومدخل جامعة أم القرى من جهة الحسينية.

توريد وتركيب اللوحات الإرشادية على الطرق السريعة وداخل الحرم الجامعي - مقر الطلاب بالعابدية.

إنشاء الأسوار الخارجية لمبنى الفصول الدراسية للبنات بأضم.

البوابة الرئيسية والسور الداخلي وأعمال تكميلية للصالات والمحور الرئيسي ومبنى الأمن (البريد سابقاً) - مقر الطالبات بالعابدية.

إعادة تأهيل القاعات الدراسية لمباني كلية الطب (B,C) للطالبات - مقر الطلاب بالعابدية.

تنفيذ أسوار إسكان أعضاء هيئة التدريس (المرحلة الثانية) مقر الطلاب بالعابدية.

إعادة تأهيل الطرق الداخلية (المرحلة الثانية).

إنشاء الأسوار الخارجية لمبنى الكلية الجامعية بالجموم طالبات.

إنشاء الأسوار الخارجية لمبنى الكلية الجامعية بالجموم طالبات.



الكهرباء

إنشاء مركز التحكم المركزي لأنظمة BMS و SCADA لمباني ومرافق الجامعة (المرحلة الأولى) - مقر الطلاب بالعابدية.

إعادة توزيع الاحمال بين محطات توزيع (٢٥) بالعابدية.

نظام تحكم الأتي بدوائر الجهد المتوسط SCADA لمحطة التوزيع (٤) - مقر الطالبات بالعابدية.

إنشاء محطة توزيع الكهرباء (٦) مقر الطلاب بالعابدية

استكمال أنظمة التيار الخفيف لمباني (كلية الحاسب الألي-كلية الفنون-كلية التربية-معهد اللغة الإنجليزية-المصلى-مركز الحاسب الألي) بالعابدية.

إعادة تأهيل تشطيبات وتشغيل واختبار الأنظمة الكهرو ميكانيكية لمباني (معهد اللغة الإنجليزي - المصلى) مقر الطالبات بالعابدية.



مشاريع المياه والصرف

أعمال الحماية من الفيضانات وأعمال الطرق والمساحات (المرحلة الأولى) - مقر الطالبات

أعمال الحماية من الفيضانات (المرحلة الثانية) - مقر الطالبات بالعابدية

إعادة تأهيل محطة معالجة الصرف الصحي وإنشاء خزانات مياه الري - مقر الطالبات بالعابدية.

إنشاء خزانات المياه الرئيسية - مقر الطالبات بالعابدية.



للطوارئ

تجهيز مباني (كلية الحاسب الألي، كلية الفنون، كلية التربية، معهد اللغة الإنجليزية، المصلى، مركز الحاسب الألي) بنظام مكافحة الحريق باستخدام غاز FMP٢٠٠ - مقر الطالبات بالعابدية.

إنشاء سَلَم الطوارئ لمبنى (م) بالكلية الجامعية بشطر الطلاب بالقفذة.



التكييف

إعادة تأهيل أنظمة التكييف بمباني (عمادة القبول والتسجيل، الإدارة العامة، الأنشطة الطلابية، المسجد) مقر الطلاب بالعابدية.

إعادة تأهيل محطات التبريد المركزية (٢٥) المرحلة الثانية - مقر الطلاب بالعابدية.



زراعة

أعمال تنسيق الموقع العام وزيادة المسطحات الخضراء بالعابدية والفروع (المرحلة الأولى)

أعمال تنسيق الموقع العام وزيادة المسطحات الخضراء بالعابدية والفروع (المرحلة الثانية)



استشارات

تقديم الخدمات الاستشارية للمشاريع ، و لدراسات والتصاميم)



إدارة المرافق والخدمات





تقرير نصف سنوي لإنجازات إدارة المرافق والخدمات

من تاريخ ١٤٤٣/١/١ حتى ١٤٤٣/٦/٢٩



صيانة المباني

إنجاز أعمال صيانة
(كهرباء - سباكة - نجارة - اسقف)

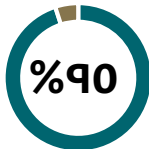
بعدد **٢٩,٨٤٥**

توفير قطع غيار كاملة لجميع مباني

الجامعة بعدد **٢٥٨**

رفع مستوى الإنجاز في وحدة التكييف

بعد



توفير خدمات لذوي

الإعاقة بنسبة **٨١%**

قبل



توفير مواقف

للمعاقين بعدد **٢٠** موقف

توفير مواقف للمنسوبات في الزاهر

نقل ربيع بعدد

٣,٠٨١

قطعة غير مستهلكة
الى المستودع العام

تهيئة وتنظيم عدد

٧٤ مستودع

في كافة المقار



العقود والشؤون المالية

عدد العقود القائمة

٩

عقود

العقود التي سيتم طرحها في ٢٠٢٢م

١٣

عقد

إتمام رفع مستخلصات الإدارة بعدد ٣١ بنسبة ٩٥%



٣١

مستخلص



الخدمات المساندة

إنجاز خدمات مساندة بعدد

١,٧١٦ خدمة

إعداد دراسة إنشاء محطة لمعالجة مياه
الصرف الصحي في الجامعة بأحدث التقنيات :

تكلفة المرحلة الأولى : **٧** مليون

الوفر المالي : **٩,٧٢** مليون

تكلفة المرحلة الثانية : **١١** مليون

الوفر المالي : **١٩,٤٤** مليون



الورش المركزية

(حدادة، زراعة، دهان)

ارتفاع بنسبة الإنجاز

بعد



قبل



الشؤون الإدارية

صيانة حركة المركبات بعدد

٢٦٠ مركبة

حصر الموظفين الفنيين من خارج
الإدارة وعددهم

٤٢ موظف

استقطاب موظفين بعدد

١١ موظف

إنجاز معاملات نظام مسار بعدد

٣٥٣٠ معاملة

أتمتة كافة نماذج الإدارة.

قسم البلاغات



تم إنجاز

١٣٨٤٠

بلاغ الكتروني

قسم المواد

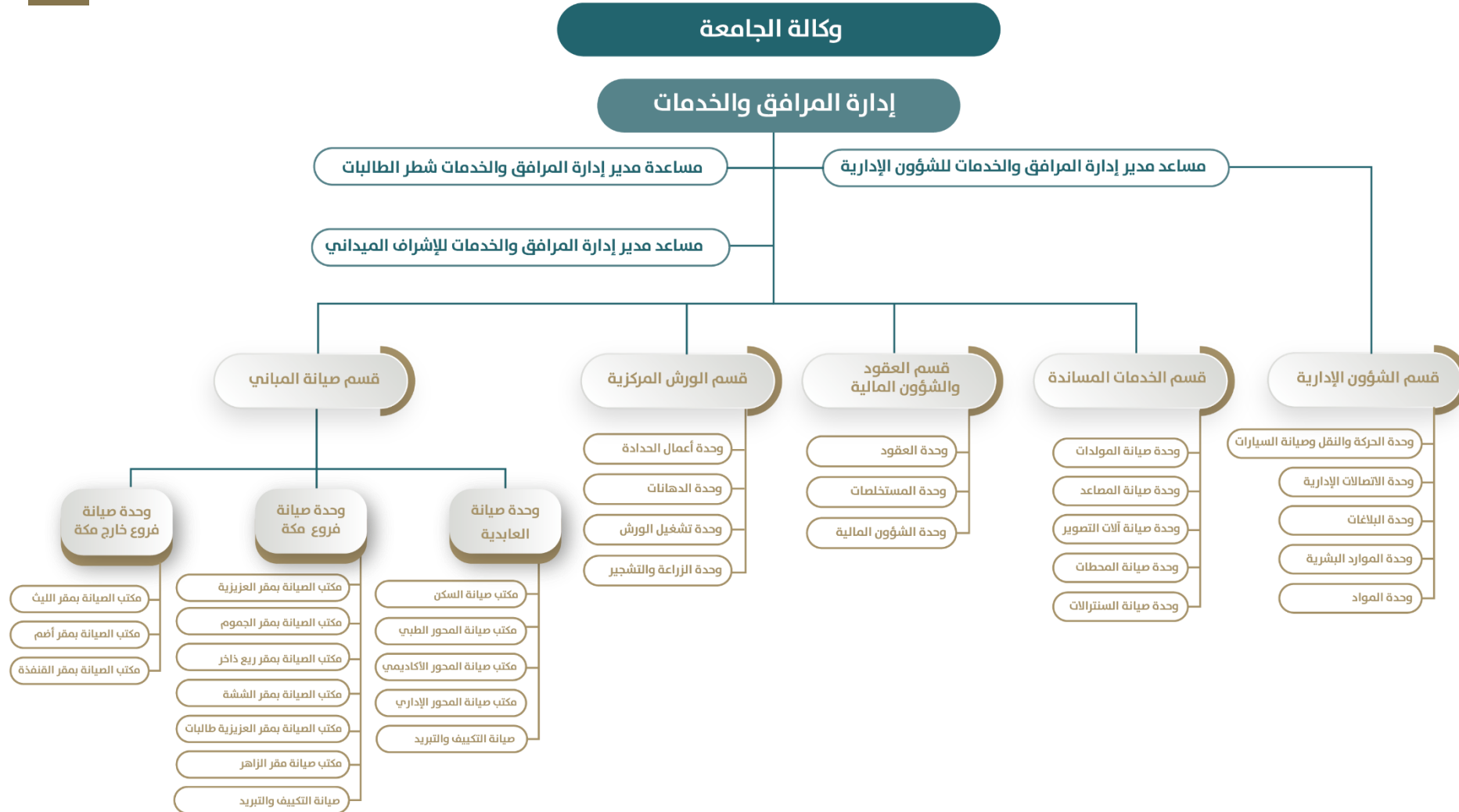
توريد مواد نظافة بعدد **٥٥٣٦٠**

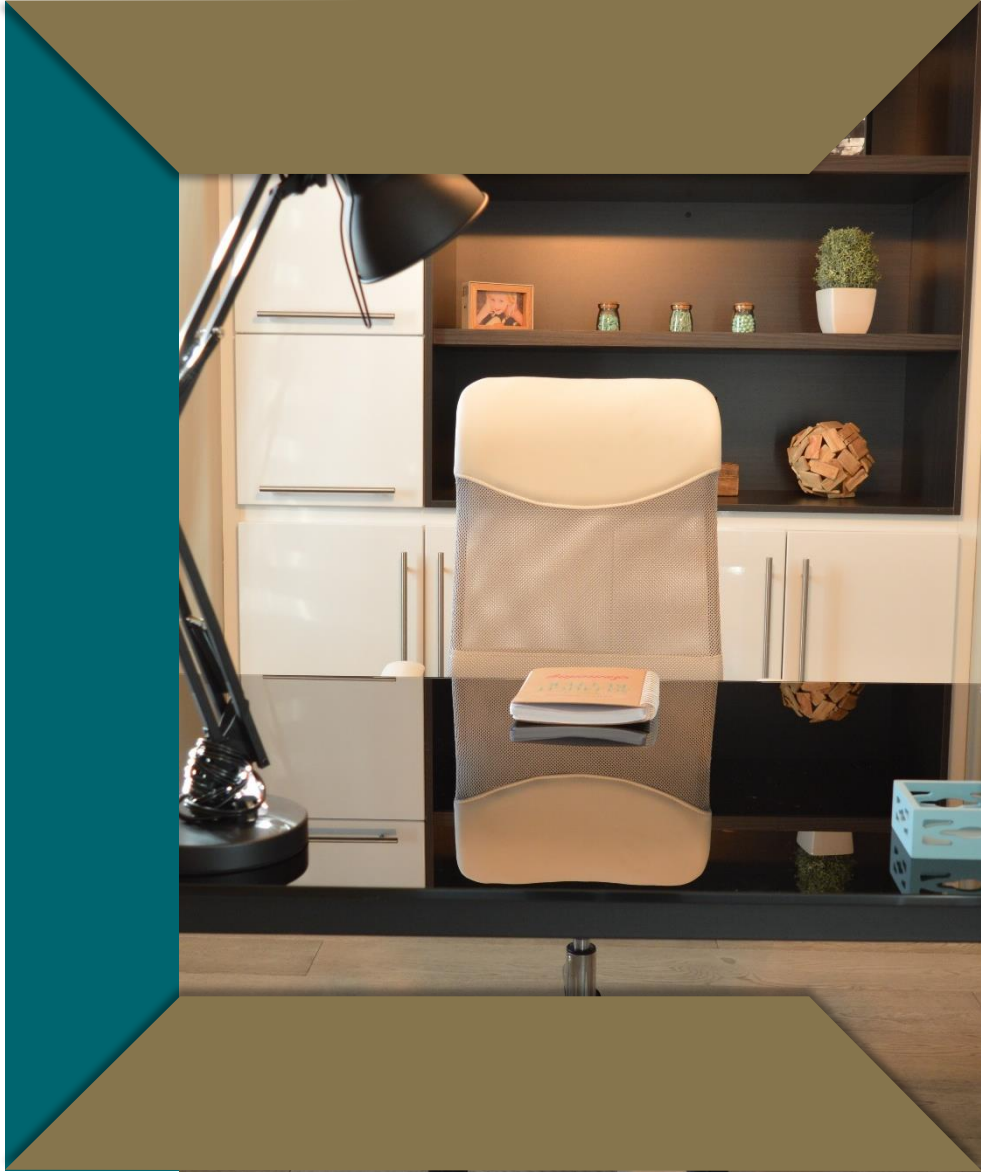
سرف مواد نظافة بعدد **١٧٠٥٢**

توريد قطع غيار بعدد **٨٨٥٨٧**

سرف قطع غيار بعدد **١١٢٧٠**

الهيكل التنظيمي





إنجازات قسم الشؤون الإدارية



إنجازات قسم الشؤون الإدارية



متابعة شركة
المركبات (استلام
وتسليم) وصيانتها
لعدد ٢٦٠ مركبة

استلام عهدة
المحروقات للجامعة
ومتابعة الصرف لها.

٤٢

موظف

حصر الموظفين الفنيين من هم
خارج إدارة المرافق والخدمات
وعددهم ..

١١

موظف

استقطاب عدد من الموظفين
داخل الجامعة وعددهم ..

١٠٩

موظف

استلام نماذج تقييم الأداء
الوظيفي من جميع منسوبي
الإدارة وتدقيقها ورفعها لجهة
الاختصاص بعدد ..

٣٥٣٠

معاملة

احالة ومتابعة المعاملات
الواردة والصادرة على نظام
مسار الإلكتروني بعدد ..



إنجازات وحدة الموارد البشرية

تنظيم وتوزيع عدد من منسوبي إدارة المرافق والخدمات بموجب الهيكل الجديدة.



انتهاء آلية ادخال بيانات العقود مع برنامج التوظيف لوظائف الشركات.

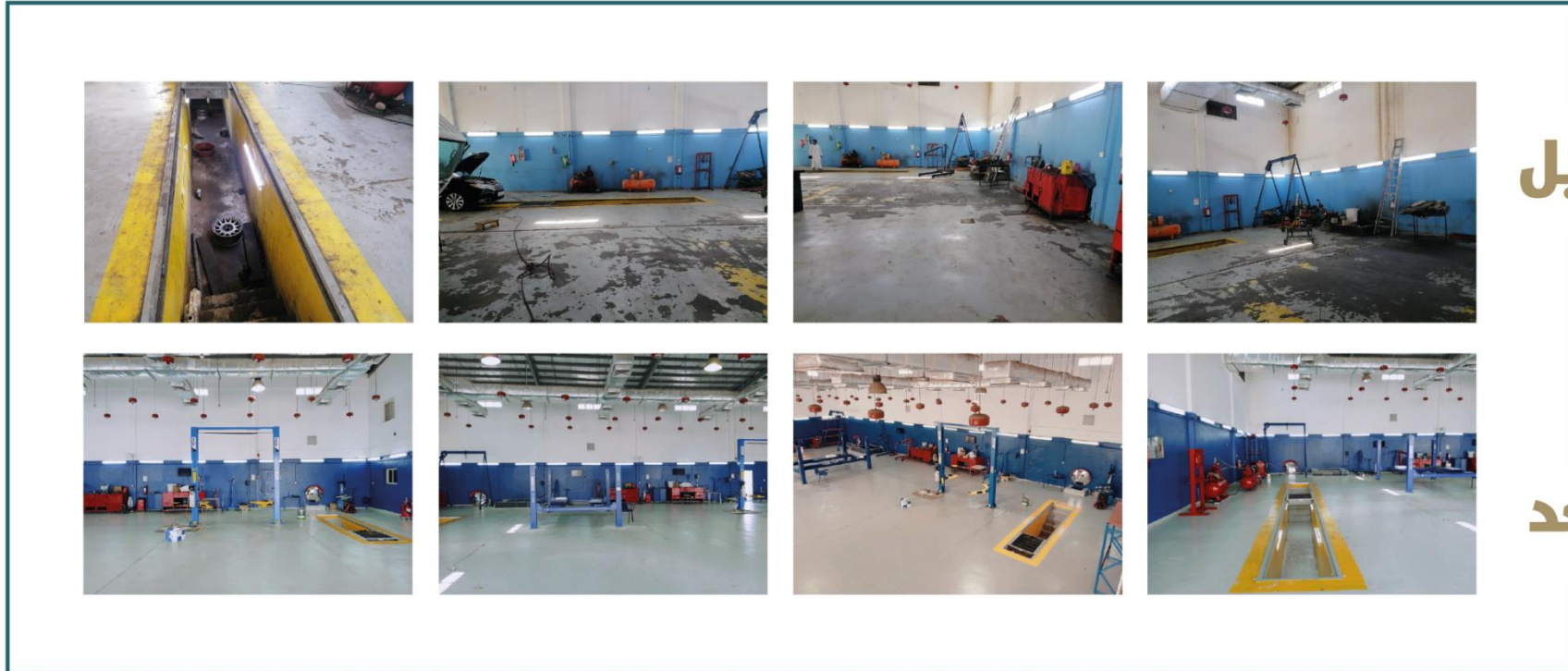


تزويد الهيئة بعقود تم طرحها بمتطلبات التوظيف.

ادراج بيانات العقود في المنصة الموحدة لهيئة كفاءة الانفاق والمشروعات الحكومية "إدارة المرافق"

التواصل مع هيئة كفاءة الانفاق (توظيف) وتعبئة النماذج الرسمية المطلوبة وتطبيق المتطلبات في العقود الجديدة.

(مركز صيانة السيارات)



منجزات وحدة البلاغات

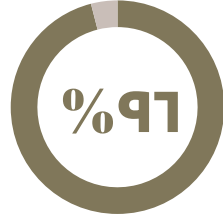
استقبال البلاغات الإلكترونية ومتابعة تنفيذها وإغلاقها ورصد التقارير بذلك ..



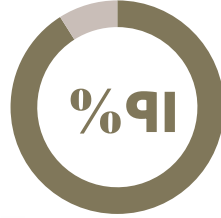
منجزات وحدة البلاغات

تقرير انجاز بلاغات التكييف من ٢٠٢١-٠٨-٠١ إلى ٢٠٢٢-٠١-٣١

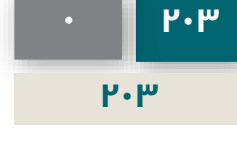
العزيرية



العابدية



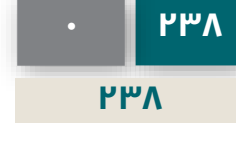
الششة



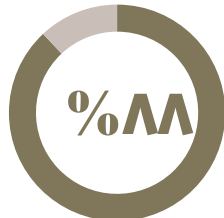
الزاهر



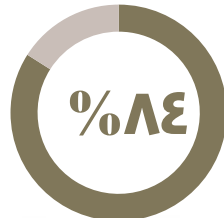
الجموم



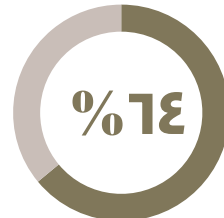
منطقة الليث



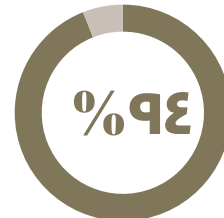
منطقة القنفذة



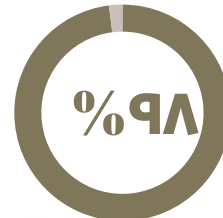
منطقة أضم



كلية التصاميم

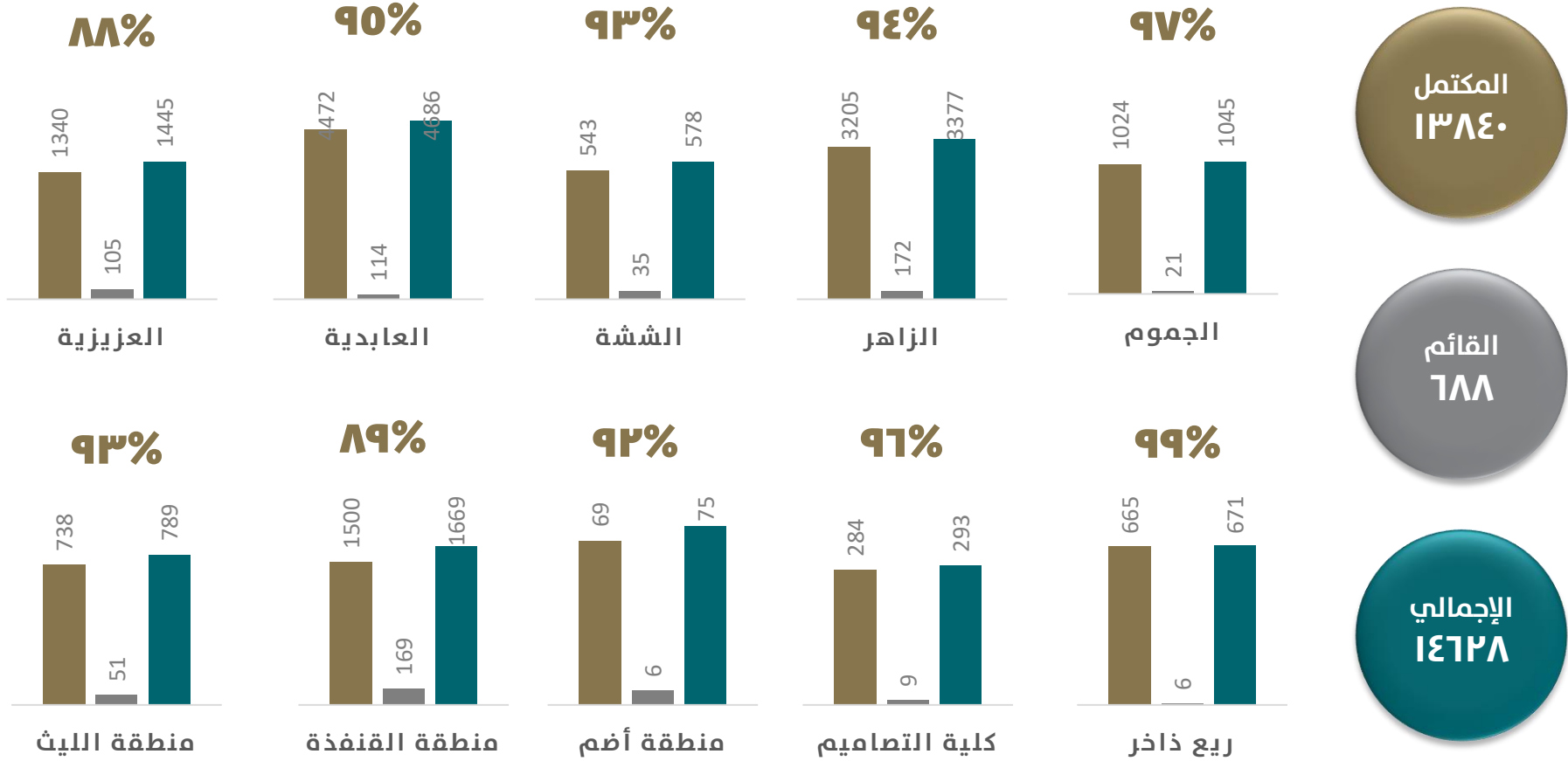


ربيع ذاخر



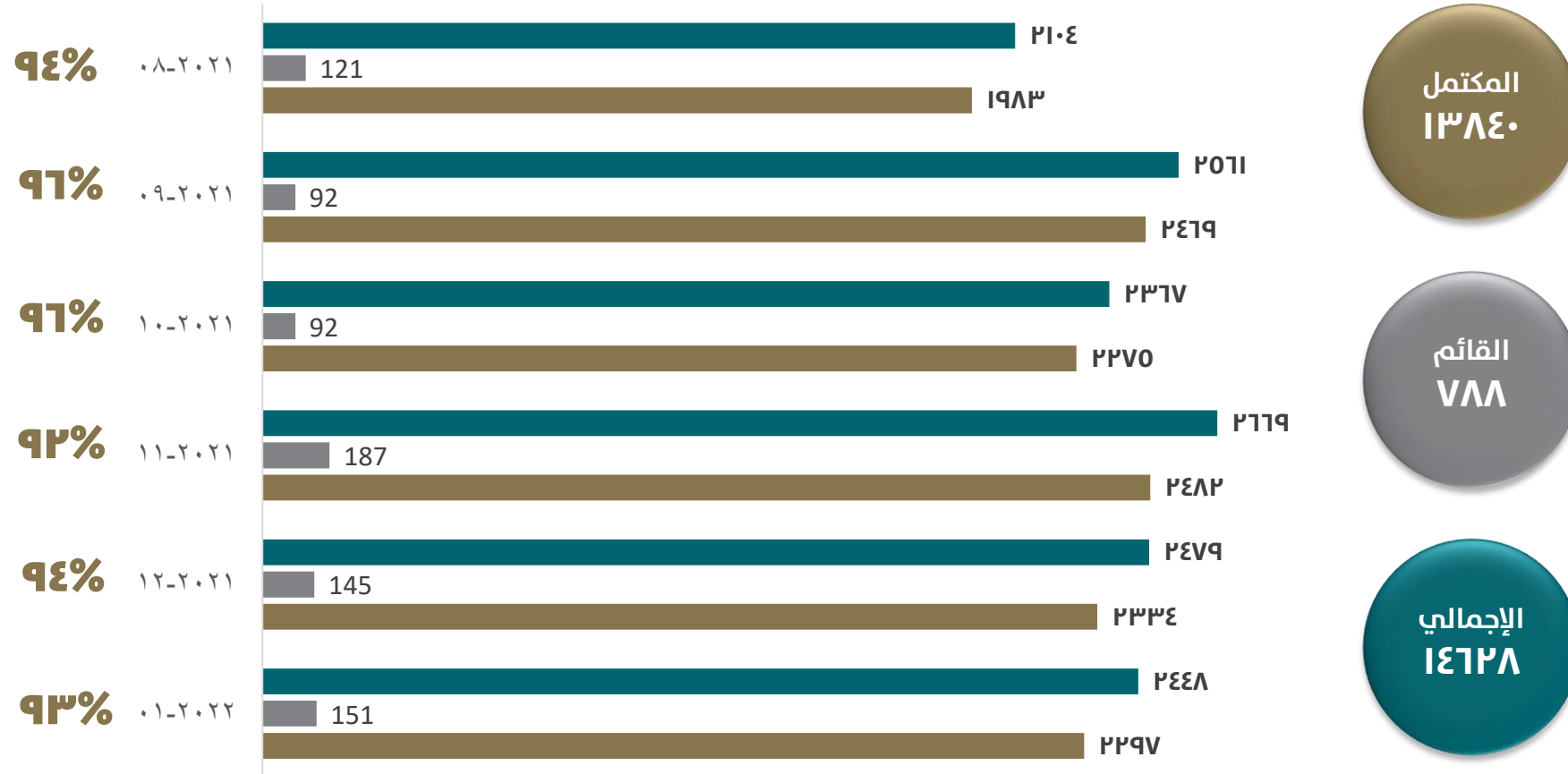
منجزات وحدة البلاغات

تقرير انجاز بلاغات صيانة عامة للمباني من تاريخ ٢٠٢١-٨-٠١ إلى ٢٠٢٢-٠١-٣١



منجزات وحدة البلاغات

تقرير بلاغات صيانة المباني لفترة ستة أشهر





انجازات مستودع المواد خلال ٦ شهور

١. تركيب الأرفف في المستودع الجديد وترتيب القطع على حسب تصنيف المواد.
٢. نقل المواد من مستودع العزيرية الى مستودع العابدية.
٣. جرد قطع الغيار من المكاتب الميدانية خلال جولات الدكتور فريد مع اللجنة المكلفة.
٤. تجهيز غرفة داخل مستودع المواد من مكاتب وغيره.
٥. عمل محضر- مشترك بين ادارة المستودعات وغرفة الامداد بالاستلام المباشر وتنزيل المواد بغرفة الامداد.
٦. استخدام نموذج رقم ٧ في الصرف تم اقفال أوامر مستودع وتسليم المواد بعدد ١٢٨٠ امر من برنامج مرافق بعد توفير المواد من جولات اللجنة المكلفة بقيادة الدكتور فريد الغامدي.

قسم المواد

٠٥٣٦٠ توريد مواد نظافة بعدد

١٧٠٥٢ صرف مواد نظافة بعدد

٨٨٥٨٧ توريد قطع غيار بعدد

١١٢٧٠ صرف قطع غيار بعدد



إنجازات قسم الخدمات المساندة



إنجازات قسم الخدمات المساندة



٦٠١
بلاغ

إنجاز وإقفال بلاغات إلكترونية
في نظام مرافق بعدد ..

٢٧٨
معاملة

إنجاز المعاملات الإلكترونية
في نظام مسار الإلكتروني
بعدد ..

٩٦٥
تقرير

عمل تقارير صيانة دورية
إلكتروني لجميع وحدات
القسم بعدد ..



إنجازات قسم الخدمات المساندة



الإشراف والمتابعة مع مشروع استبدال القواطع في محطات الكهرباء مع الجهات ذات العلاقة.

استحداث نموذج إلكتروني لعمل الصيانة اللازمة لمحطات الكهرباء وألات التصوير في كل شهر بشكل إلكتروني.



استحداث محضر إلكتروني للتذاكر الإلكترونية الخاصة بألات التصوير وربط الإنجاز الفعلي بها ووضع آلية عمل مؤشرات الأداء الرئيسية في المحضر.

عمل حصر لجميع آلات التصوير الموجودة في الجامعة.

اصلاح الآت التصوير بعدد ٢٧٦ آلة.



اعداد خطابات لفتاير جوالات مسؤولين الجامعة وهواتف الجامعة وفروعها لكل شهر.

تشغيل تحويلات هاتفية بعدد ١٠٠ تحويلة

التواصل والتنسيق واعداد خطابات لشركة الاتصالات السعودية STC لتفعيل او الغاء الهواتف ومتابعة أعطال الخطوط المباشرة.



الاستلام النهائي لمشروع مضخات محطة معالجة مياه والإشراف عليه ومتابعة صيانتها مع عمل بعض الإصلاحات على الغرفة.

إعداد دراسة إنشاء محطة لمعالجة مياه الصرف الصحي في الجامعة بأحدث التقنيات

تكلفة المرحلة الأولى : ٧ مليون

الوفر المالي : ٩,٧٢ مليون

تكلفة المرحلة الثانية : ١١ مليون

الوفر المالي : ١٩,٤٤ مليون



عمل الترتيبات اللازمة لجميع مصاعد الجامعة بما يتناسب مع توجيهات الإدارة.

اصلاح المصاعد بعدد ٩٧ مصعد



متابعة إجراءات عقد السنترال مع الجهات ذات العلاقة لتسريع عملية طرحه.

إعداد كراسة الشروط والمواصفات لعقد صيانة مقسمات الجامعة الهاتفية الجديد.



التنسيق مع شركة الانسون لعمل دورة تدريبية في أنظمة الأمن والسلامة والحريق في لموظفي الجامعة في فروع الجامعة بالقنفذة والليث.

إنجازات المصاعد

إصلاح (١) سلّم كهربائي.

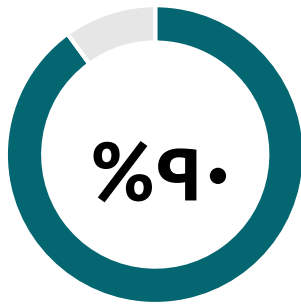
إصلاح (١٣) مصعد.

صيانة الإنارة والتهوية في (٢٢) مصعد.

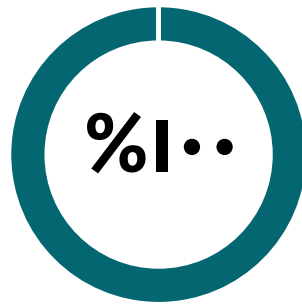
تشغيل التكييف في (١٢) مصعد.

نسبة الإنجازات ..

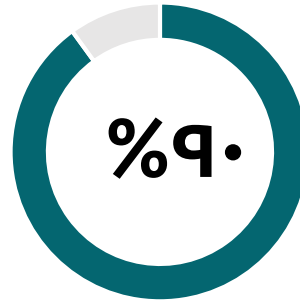
الجموم



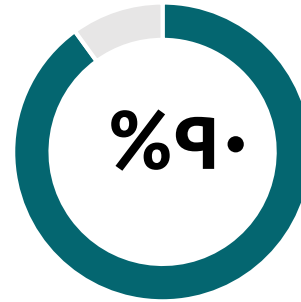
الششة



العزيرية



العابدية



الزاهر



محطة معالجة مياه الصرف

الوفر المتوقع

وفر غير مباشر ٣,٢٤ مليون ريال في السنة	وفر مباشر ٦,٤٨ مليون ريال في السنة	مجمل الوفر ٩,٧٢ مليون ريال في السنة	المرحلة الأولى
			٣م٣٠٠٠ في اليوم
وفر غير مباشر ٦,٤٨ مليون ريال في السنة	وفر مباشر ١٢,٩٦ مليون ريال في السنة	مجمل الوفر ١٩,٤٤ مليون ريال في السنة	المرحلة الثانية
			٣م٦٠٠٠ في اليوم

- تحديد المشاكل والأعطال داخل المحطة .
- تقدير تكلفة المشروع للمرحلة الأولى.
- الاجتماع مع إدارة المشاريع والاستشاري بخصوص معرفة بنود المشروع ووضع مواصفات فنية للإعداد الكراسة.





إنجازات قسم العقود والشؤون المالية



إنجازات قسم العقود والشؤون المالية

العقود القائمة ومستخلصاتها

أولاً

العقود التي سيتم طرحها في ٢٠٢٢م

ثانياً

عقود تم طرحها وبانتظار الترسية

ثالثاً



إنجازات قسم العقود والشؤون المالية

- تشغيل وصيانة المقسمات والشبكات الهاتفية الرئيسية والداخلية بجامعة أم القرى وفروعها: تم رفع عدد ٢ مستخلصات من تاريخ ٠١/٠١/١٤٤٣ هـ الى تاريخه.
- توريد وتأمين مياه الشرب غير المعبأة لمقار الجامعة بمحافظات الليث والقنفذة وأضم: تم رفع عدد ٢ مستخلصات من تاريخ ٠١/٠١/١٤٤٣ هـ الى تاريخه.
- مشروع نزح ونقل مياه الصرف الصحي لفروع الجامعة بالليث والقنفذة وأضم: تم رفع عدد ٢ مستخلصات من تاريخ ٠١/٠١/١٤٤٣ هـ الى تاريخه.
- صيانة سيارات ومركبات جامعة أم القرى: تم رفع عدد ٢ مستخلصات من تاريخ ٠١/٠١/١٤٤٣ هـ الى تاريخه.
- عقد تشغيل وصيانة ونظافة المباني والمرافق بالعابدية والفروع داخل مكة المكرمة والجموم: تم رفع عدد ٦ مستخلصات من تاريخ ٠١/٠١/١٤٤٣ هـ الى تاريخه.
- عقد صيانة الفاكسات وآلات التصوير بالعابدية والفروع داخل وخارج مكة: تم رفع عدد ٦ مستخلصات من تاريخ ٠١/٠١/١٤٤٣ هـ الى تاريخه.
- عقد تشغيل وصيانة المصاعد والسلالم الكهربائية بالعابدية والفروع داخل مكة المكرمة والجموم: تم رفع عدد ٦ مستخلصات من تاريخ ٠١/٠١/١٤٤٣ هـ الى تاريخه.
- عقد توريد مياه الشرب لمقار جامعة أم القرى بمكة: تم رفع عدد ٥ مستخلصات من تاريخ ٠١/٠١/١٤٤٣ هـ الى تاريخه.

أولاً:

العقود القائمة ومستخلصاتها

رفع مستخلصات كافة العقود القائمة والبالغ عددها

(٣١)

مستخلص



إنجازات قسم العقود والشؤون المالية

ثالثاً:

عقود تم طرحها
وبانتظار الترسية

بعدد ..

(٢)

عقدان

- عقد تشغيل وصيانة ونظافة مباني سكن الطلاب والطالبات وسكن أعضاء هيئة التدريس داخل مكة.
- عقد تشغيل وصيانة ونظافة المباني والمرافق بفروع الجامعة خارج مكة.

- إعادة تأهيل ورفع كفاءة مباني جامعة أم القرى بالعابدية وفروع داخل مكة والجموم.
- توريد مياه الشرب لمقار جامعة أم القرى بمكة.
- توريد قطع غيار كهرباء وسبابة ودهانات.
- إحلال وحدات التكييف المرحلة الأولى.
- أعمال تشغيل وصيانة ونظافة مباني ومرافق جامعة أم القرى بالعابدية وفروع داخل مكة المكرمة والجموم.
- صيانة آلات التصوير والفاكسات.
- تأمين سيارات الأمن.
- تأمين محروقات لمركبات جامعة أم القرى وفروعها.
- استئجار سيارات لجامعة أم القرى.
- التأمين على مركبات الجامعة.

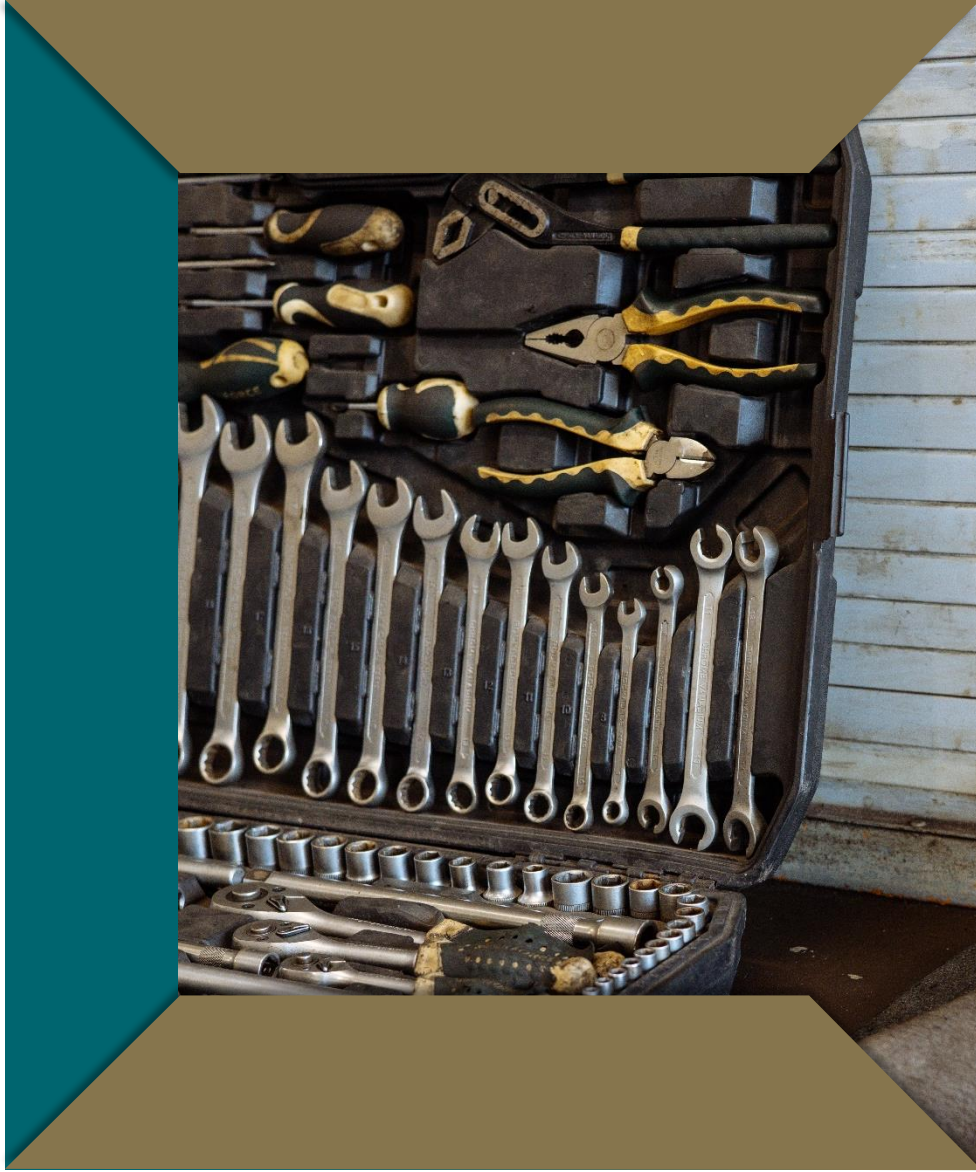
ثانياً:

العقود التي سيتم
طرحها في ٢٠٢٢م

تم اعداد وتجهيز جميع
متطلبات العقود التي
سيتم طرحها في عام
٢٠٢٢م من كراسات
وجداول كميات وبانتظار
الترسية بعدد ..

(١٣)

عقود



إنجازات قسم الورش المركزية



أعمال الدهان

لكافة مقار الجامعة

دهان أكثر من ..

100,000

متر مربع

إنجاز أعمال
حدادة بعدد

09

عمل

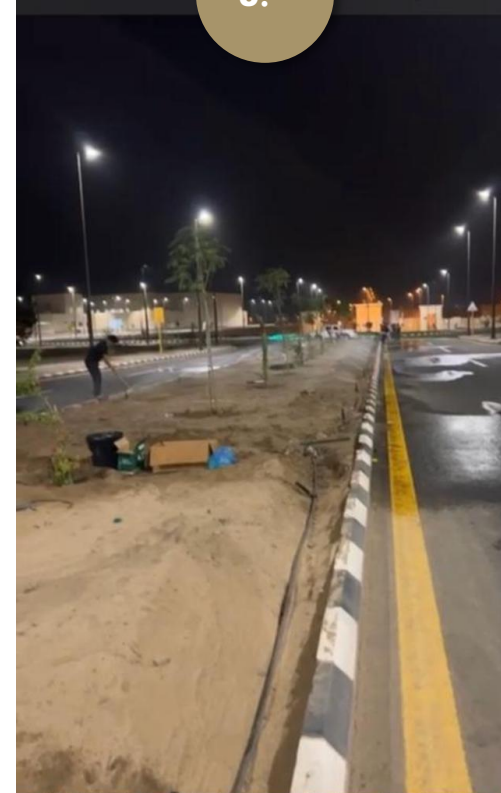


تجهيز أول منطقة من عقد التشجير والزراعة

بعد



قبل



إنجازات الزراعة

- تحسين المظهر العام من خلال زراعة المساحات الخضراء بعدد ٤٧ مسطح.
- وضع خطة (الجامعة الخضراء) والعمل على تنفيذها.
- التعاقد مع شركة متخصصة في مجال الزراعة.
- استحداث تمديدات زراعة في العابدية.
- الاهتمام بالمساحات الخضراء في كافة مقار الجامعة من خلال تقليمها وإعادة تهيئتها.





للاطلاع المزيد من صور إنجازات الإدارة
الرجاء مسح الباركود





إنجازات قسم صيانة المباني



إنجازات قسم صيانة المباني

نجارة وصيانة
الأبواب و الأقفال

٩٩٥



صيانة وتأهيل
الأسقف

٦٧٠٠
متر مربع



صيانة وتشغيل
نقطة سبابة

٢٩٥٠

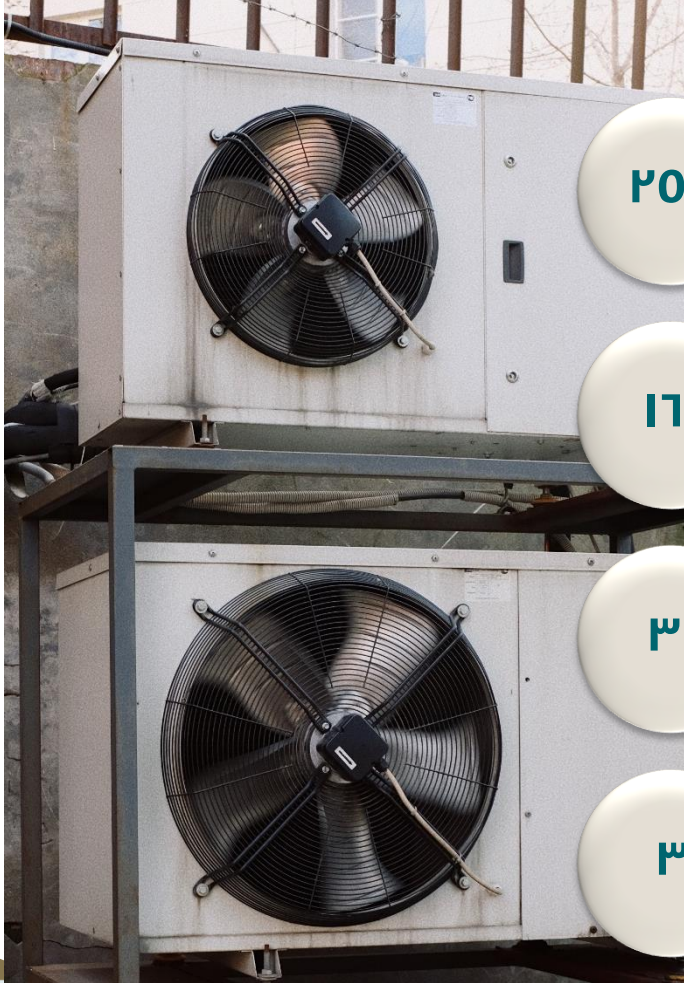


صيانة وتشغيل
وحدات انارة وكهرباء

١٩٢٠٠



إنجازات قسم صيانة المباني



٢٥٨

توفير قطع غيار كاملة لجميع
مباني الجامعة بعدد..

١٦١

تركيب عدد مؤقت تشغيل كهرباء
Timer لجميع مباني الجامعة
بعدد..

٣١

تركيب وحدات اسبنت للتكييف
بعدد..

٣

وتركيب دولاپ تكييف لمباني
الجامعة بعدد..

إنجازات مكتب صيانة التبريد والتكييف في مقر الجامعة

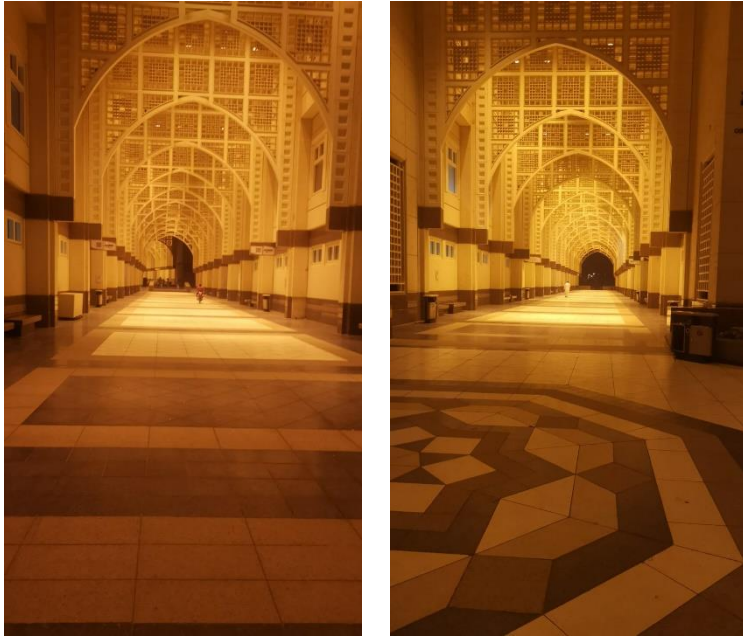
تم رفع
مستوى الإنجاز
في التكييف ..

من ..
%٥٠

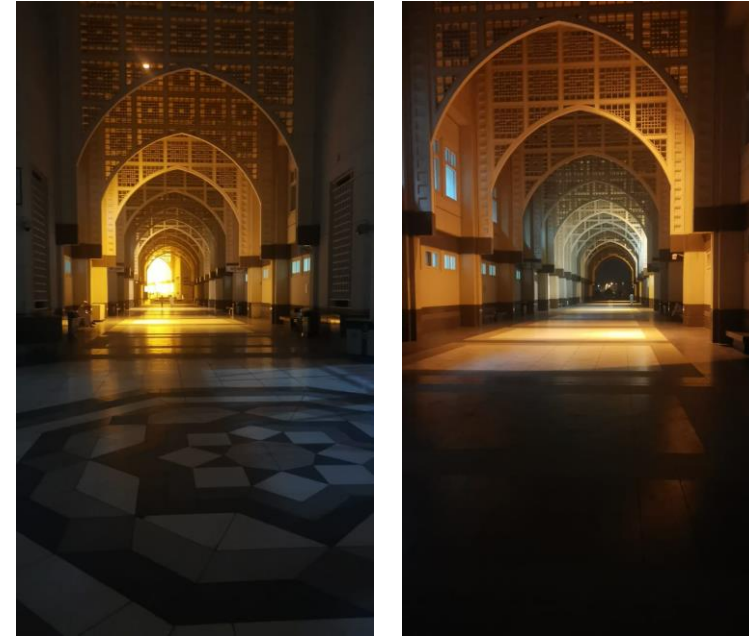
إلى ..
%٩٥

صيانته إضاءة المحور الأكاديمي

بعد



قبل



صيانة مكتبة الملك عبدالله بمقر الزاهر



بوابة رقم (٤)

قبل ————— بعد



تغير اضاءة مبنى (و)

قبل ————— بعد



صيانة المركز الطبي بالعابدية دهان .. كهرباء .. سباكة



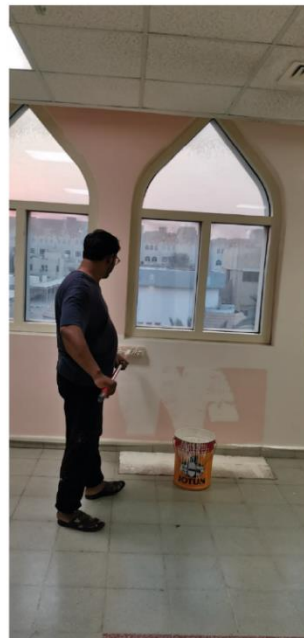
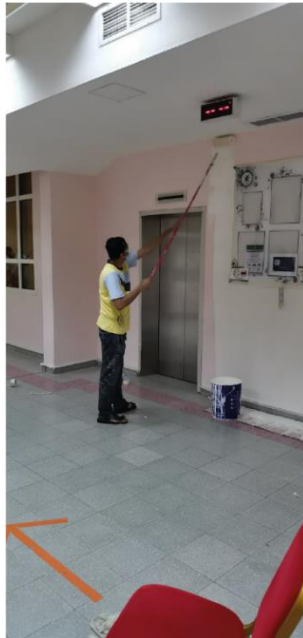
إزالة المظلات التالفة بالجموم شطر الطلاب



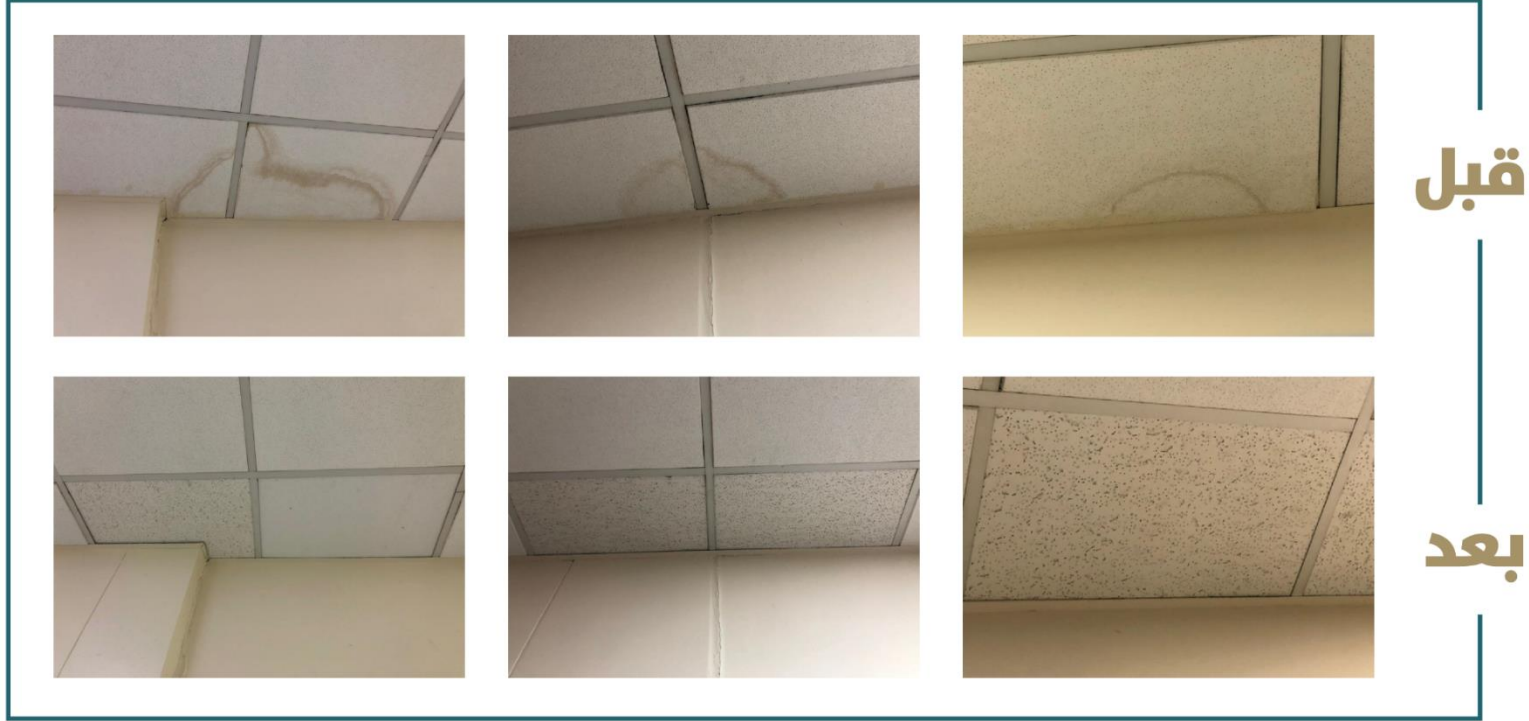
عمل سور حديدي في مقر السنة التحضيرية طالبات بالعابدية بدل السور التالف



أعمال الدهان



صيانة الأسقف المستعارة



مواجهة خطر مياه السيول أثناء موسم الأمطار



١- الصيانة الدورية الوقائية
لتمديدات الكهرباء.

مواجهة خطر مياه السيول أثناء موسم الأمطار



٢- الفحص الدوري للمباني للتأكد من عدم وجود خلل يسبب تسريبات لمياه الأمطار.

مواجهة خطر مياه السيول أثناء موسم الأمطار



٣- غلق وإقفال غرف الكهرباء
المركزية بالشوارع.

الإجراءات التي يتم اتخاذها لمعالجة الخطر



1- توفير مضخات سحب وشفت مياه الأمطار المتراكمة بالطرقات وذلك لتيسير حركة المرور أثناء دخول وخروج منسوبي الجامعة.

الإجراءات التي يتم اتخاذها لمعالجة الخطر



٢- إزالة العوائق في مجرى
تصريف السيول بالجامعة.

الإجراءات التي يتم اتخاذها لمعالجة الخطر



٣- إزالة العوائل بمواسير
صرف المطر على المباني
والكليات.

الإجراءات التي يتم اتخاذها لمعالجة الخطر



٤- إزالة العوائق ونظافة مصافي
المطر الموجودة على جوانب
الطريق.

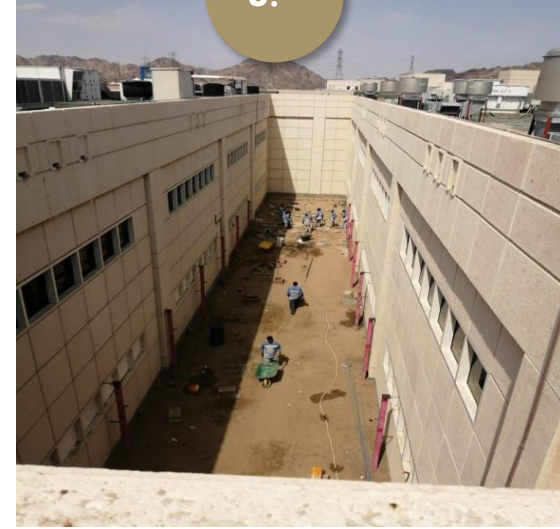


إنشاء استراحة طالبات الموقع: طب الاسنان

بعد



قبل



تعديل وتثبيت سور الكلية الموقع: الجموم

بعد

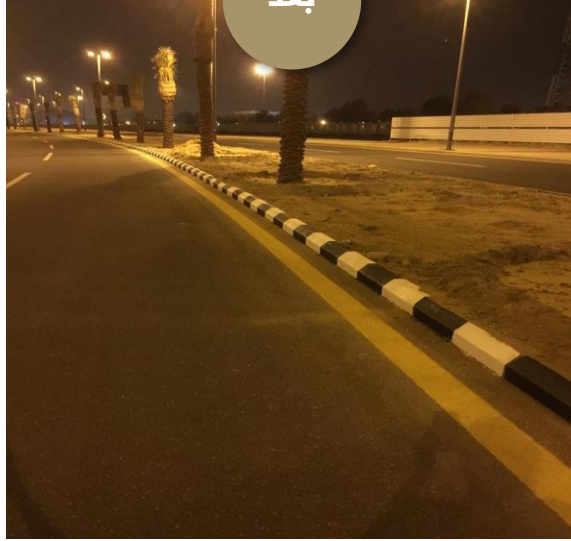


قبل

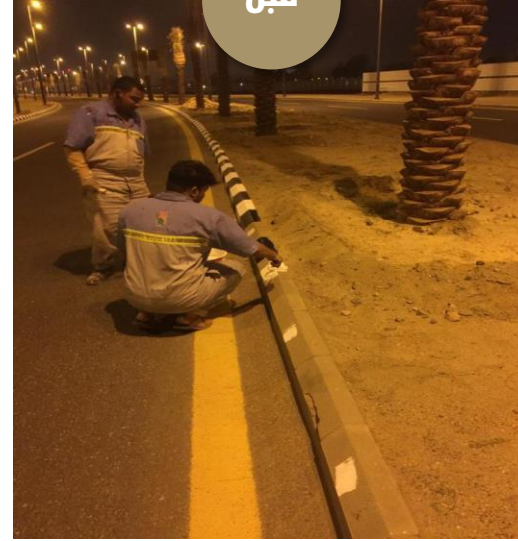


إعادة تأهيل عدد من أرصفه ومسطحات الخضراء بالمدينة الجامعية بالعابدية.

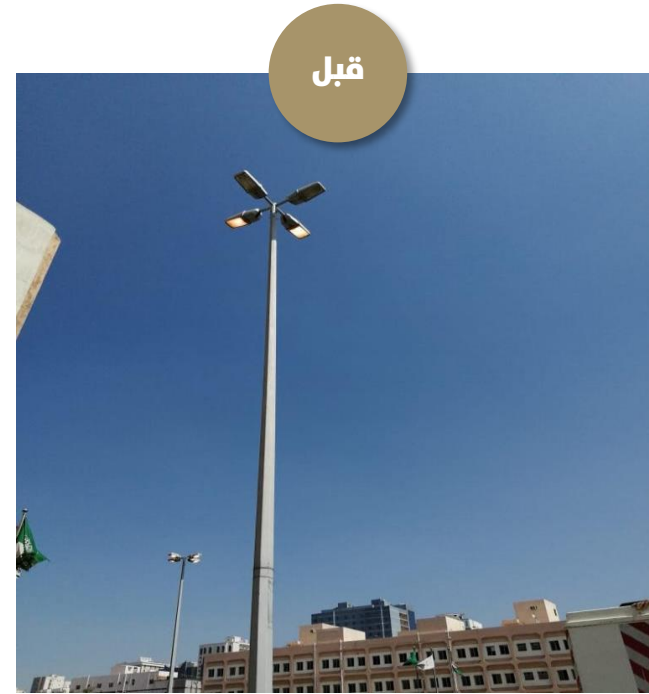
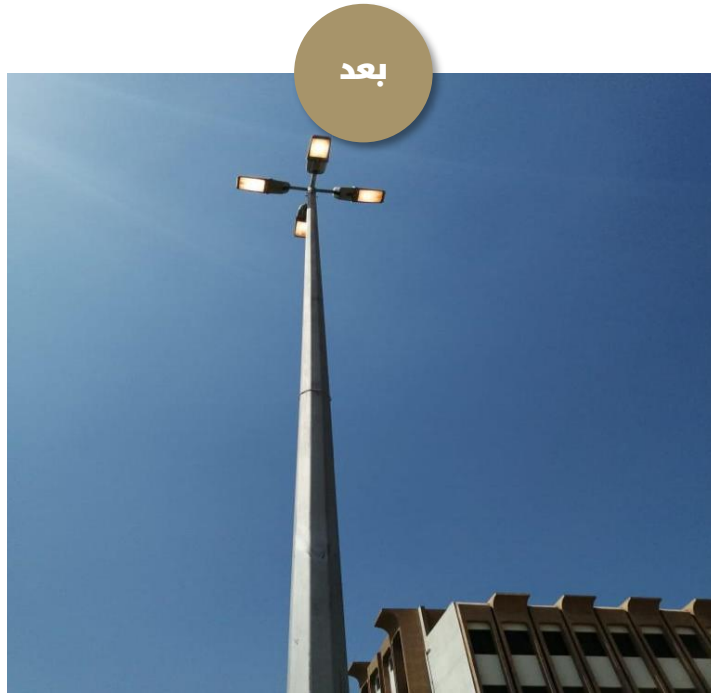
بعد



قبل



تغيير الإنارة التالفة بالأعمدة الموقع: العزيزية



الصيانة في مقر القنفذة

- كهرباء -



الصيانة في مقر القنفذة

- التكييف -



الصيانة في مقر القنفذة

- السباكة -



الصيانة في مقر القنفذة

- النجارة -



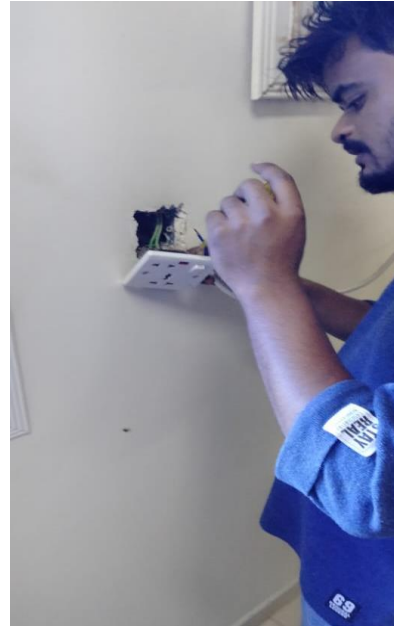
الصيانة في مقر القنفذة

- الحداة -



الصيانة في مقر الليث

- كهرباء -



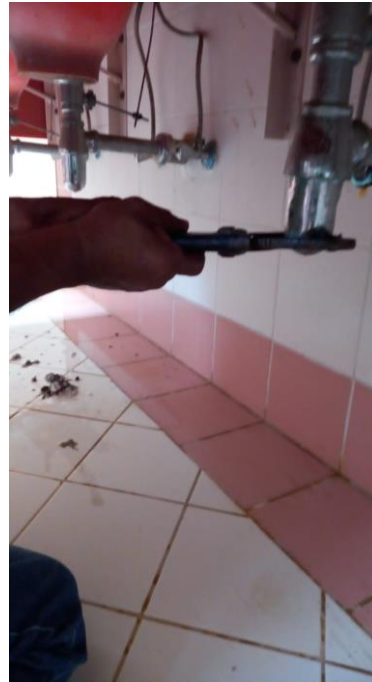
الصيانة في مقر الليث

- تكييف -



الصيانة في مقر الليث

- سباكة -



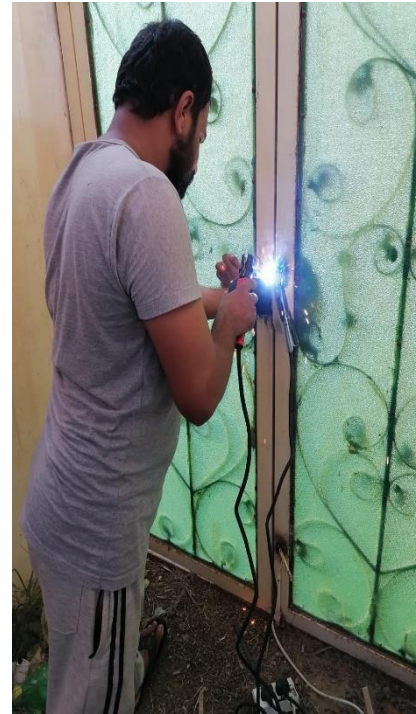
الصيانة في مقر الليث

- نجارة -



الصيانة في مقر الليث

- حدادة -



الصيانة في مقر أضم

- كهرباء -



الصيانة في مقر أضم

- تكييف -



الصيانة في مقر أضم

- سباكة -



الصيانة في مقر أضم

- نجارة -

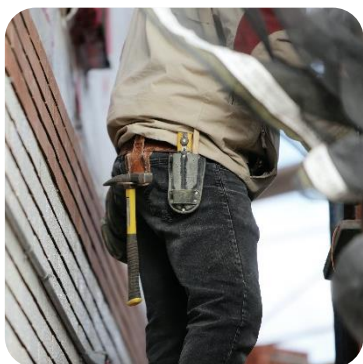


الصيانة في مقر أضم

- نظافة -



كلية التصاميم بالعزيرية شطر الطالبات



صيانة الإضاءة
والسباكة والتكييف



صيانة المظلات
الخارجية



أعمال دهان داخلية



قص الشجر

أعمال النظافة

تمديد عقود شركات النظافة
والرفع بذلك للوزير.



توريد أدوات ومعدات نظافة لمدة
فصل دراسي كامل.



رفع المخلفات من كافة المقار.



عمل خطط للنظافة في كافة المقار و تحديد
آليات واجراءات استلام و توزيع أدوات ومعدات
النظافة بالجامعة وذلك لتحقيق كفاءة الإنفاق.



تخصيص عاملات وعمال نظافة لل دوام المسائي
في مقار (الزاهر، والكلية التطبيقية بالششة،
وطب الاسنان).



إدارة المرافق والخدمات



إجراءات
استلام وتوزيع أدوات النظافة
بجامعة أم القرى

إدارة المرافق والخدمات



م. رقم	الخدمة	بيان الاصناف	العدد	عدد الاصناف التي تم استلامها من الخدمة	القيمة المجموعه بالدينار السعودي	القيمة المجموعه بالدينار السعودي	القيمة المجموعه بالدينار السعودي	القيمة المجموعه بالدينار السعودي	القيمة المجموعه بالدينار السعودي	القيمة حسب		
										نوع	نوع	نوع
21	افرنون	صناديق سائل الكلور مع قوار	180	180	180					0	0	0
22	افرنون	مطهر افران	145	145	145					0	0	0
23	افرنون	مطهر مع سائل	145	145	145					0	0	0
24	افرنون	مطهر مطهر سائل - حديد الفولاذ	6	6	6					0	0	0
25	افرنون	سائل	155	155	155					0	0	0
26	افرنون	صودا صابون الصابون	40	40	40					0	0	0
27	افرنون	ديتول شامبو الفولاذ	10	10	10					0	0	0
28	افرنون	صودا صابون صابون	40	44	44					0	0	0
29	افرنون	صودا صابون	30	30	30					0	0	0
30	افرنون	صودا صابون صابون	2	2	2					0	0	0
31	افرنون	صودا صابون	35	37	37					0	0	0
32	افرنون	صودا صابون صابون	35	30	30					0	0	0
33	افرنون	مطهر تنظيف حديد نظيف	2500	2500	2500					0	0	0
34	افرنون	مطهر نظيف	2	2	2					0	0	0
35	افرنون	صودا صابون صابون	5	5	5					0	0	0
36	افرنون	صودا صابون صابون	5	5	5					0	0	0
37	افرنون	صودا صابون صابون	5	5	5					0	0	0
38	افرنون	صودا صابون صابون	25	25	25					0	0	0
39	افرنون	صودا صابون صابون	4	4	4					0	0	0
40	افرنون	صودا صابون صابون	2	2	2					0	0	0

آلية استلام وتوزيع أدوات النظافة في جامعة أم القرى

إدارة المرافق والخدمات



1. قيام المورد المسؤول في الجهة بتوريد كافة أدوات النظافة.
2. تسليم الأدوات الموردة للمستورع الرئيسي الخاص بالنظافة.
3. استلام المستورع للخدمة الأدوات الموردة ومراجعتها والتأكد من كميتها ونوعها وفق أنظمة السلامة وبطريقة آمنة.
4. مقارنة مسؤول المستورع صرف أدوات النظافة للشركاء في المكتب الميدانية.
5. استلام الشركاء في المكتب الميدانية الأدوات ومن ثم تسليمها للشركة المسؤولة عن النظافة.
6. تنسيق الشركة للمسؤولة عن النظافة (مضام) أهمية استلام الأدوات وتوزيعها مسبقاً على مشيخها من كافة المدارس وفق نماذج تسليم خاصة بذلك.
7. تحديد الكميات المسروقة لكل مقر حسب المعايير المتفق عليها الإيجابية للمقر .
 • عدد الأدوات .
 • أعداد المستورعين داخل المقر .
 • عدد ساعات المزام الرسمي داخل كل مقر .
 • تصنيف الكميات داخل المقر طبقاً لظروفه .

إدارة المرافق والخدمات



م. رقم	الخدمة	بيان الاصناف	العدد	عدد الاصناف التي تم استلامها من الخدمة	القيمة المجموعه بالدينار السعودي	القيمة المجموعه بالدينار السعودي	القيمة المجموعه بالدينار السعودي	القيمة المجموعه بالدينار السعودي	القيمة المجموعه بالدينار السعودي	القيمة حسب		
										نوع	نوع	نوع
1	مطهر	افرنون نظيف صودا صابون صابون	218	218	218					0	0	0
2	افرنون	افرنون نظيف صودا صابون صابون	356	356	356					0	0	0
3	افرنون	مطهر نظيف صودا صابون صابون	10	10	10					0	0	0
4	افرنون	صودا صابون صابون صابون	306	306	306					0	0	0
5	افرنون	مطهر نظيف نظيف صودا صابون صابون	406	406	406					0	0	0
6	افرنون	صودا صابون صابون صابون	15	14	14					0	0	0
7	افرنون	صودا صابون صابون صابون	11	11	11					0	0	0
8	افرنون	صودا صابون صابون صابون	60	60	60					0	0	0
9	افرنون	صودا صابون صابون صابون	62	62	62					0	0	0
10	افرنون	صودا صابون صابون صابون	4	4	4					0	0	0
11	افرنون	صودا صابون صابون صابون	62	62	62					0	0	0
12	افرنون	صودا صابون صابون صابون	19	19	19					0	0	0
13	افرنون	صودا صابون صابون صابون	7	7	7					0	0	0
14	افرنون	صودا صابون صابون صابون	35	35	35					0	0	0
15	افرنون	صودا صابون صابون صابون	82	82	82					0	0	0
16	افرنون	صودا صابون صابون صابون	10	10	10					0	0	0
17	افرنون	صودا صابون صابون صابون	4	4	4					0	0	0
18	افرنون	صودا صابون صابون صابون	134	134	134					0	0	0
19	افرنون	صودا صابون صابون صابون	12	12	12					0	0	0
20	افرنون	صودا صابون صابون صابون	24	24	24					0	0	0



إدارة المرافق والخدمات

خريطة تدفق لعملية استلام وتوزيع أدوات النظافة (خاص بشركة النظافة)



إدارة المرافق والخدمات

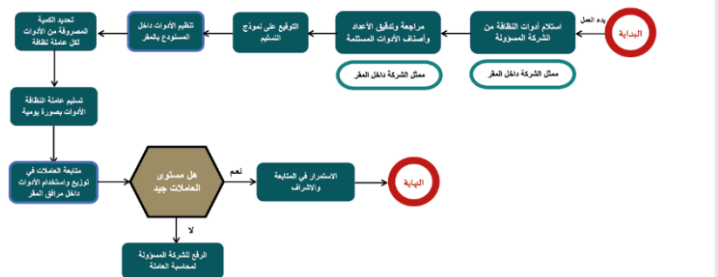
بيان استلام المواد المستعملة (القمامات الخلبة)

العدد	الوحدة	الكمية
1	الهيئة العامة للغذاء والدواء	30
2	الهيئة العامة للغذاء والدواء	20
3	الهيئة العامة للغذاء والدواء	20
4	الهيئة العامة للغذاء والدواء	20
5	الهيئة العامة للغذاء والدواء	20
6	الهيئة العامة للغذاء والدواء	20
7	الهيئة العامة للغذاء والدواء	20
8	الهيئة العامة للغذاء والدواء	20
9	الهيئة العامة للغذاء والدواء	20
10	الهيئة العامة للغذاء والدواء	20
11	الهيئة العامة للغذاء والدواء	20
12	الهيئة العامة للغذاء والدواء	20
13	الهيئة العامة للغذاء والدواء	20
14	الهيئة العامة للغذاء والدواء	20
15	الهيئة العامة للغذاء والدواء	20
16	الهيئة العامة للغذاء والدواء	20
17	الهيئة العامة للغذاء والدواء	20
18	الهيئة العامة للغذاء والدواء	20
19	الهيئة العامة للغذاء والدواء	20
20	الهيئة العامة للغذاء والدواء	20



إدارة المرافق والخدمات

خريطة تدفق لعملية استلام وتوزيع أدوات النظافة (خاص بممثلي الشركة داخل المقر)



إدارة المرافق والخدمات

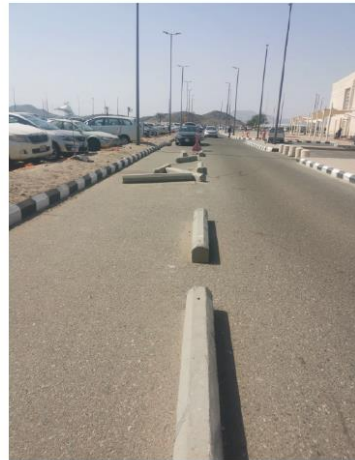
بيان استلام المواد المستعملة

العدد	الوحدة	الكمية
1	الهيئة العامة للغذاء والدواء	30
2	الهيئة العامة للغذاء والدواء	20
3	الهيئة العامة للغذاء والدواء	20
4	الهيئة العامة للغذاء والدواء	20
5	الهيئة العامة للغذاء والدواء	20
6	الهيئة العامة للغذاء والدواء	20
7	الهيئة العامة للغذاء والدواء	20
8	الهيئة العامة للغذاء والدواء	20
9	الهيئة العامة للغذاء والدواء	20
10	الهيئة العامة للغذاء والدواء	20
11	الهيئة العامة للغذاء والدواء	20
12	الهيئة العامة للغذاء والدواء	20
13	الهيئة العامة للغذاء والدواء	20
14	الهيئة العامة للغذاء والدواء	20
15	الهيئة العامة للغذاء والدواء	20
16	الهيئة العامة للغذاء والدواء	20
17	الهيئة العامة للغذاء والدواء	20
18	الهيئة العامة للغذاء والدواء	20
19	الهيئة العامة للغذاء والدواء	20
20	الهيئة العامة للغذاء والدواء	20





رفع المخلفات من كافة مواقع الجامعة





مستودع النظافة



تشكيل فريق عمل لجرد كافة مستودعات

قطع الغيار الخاصة بالصيانة في كافة المواقع ومصادرة جميع القطع لإعادة جردها وتوزيعها على قدر الاحتياج



٨٨٥٨٧ توريد قطع غيار بعدد

٥٥٣٦٠ توريد مواد نظافة بعدد

١١٢٧٠ صرف قطع غيار بعدد

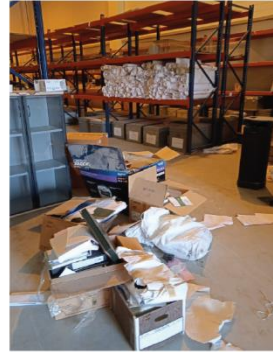
١٧٠٥٢ صرف مواد نظافة بعدد

قسم
المواد



مستودعات العابدية





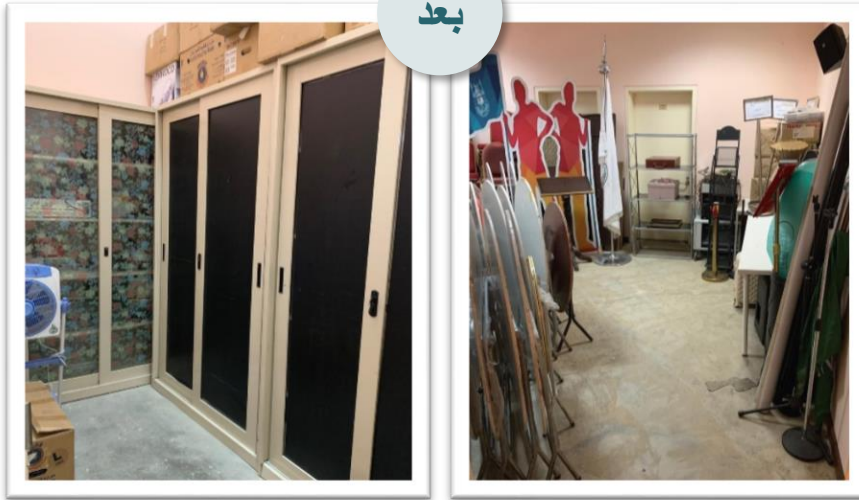
قبل

بعد



تشكيل لجنة لإعادة تهيئة وتنظيم المستودعات بكافة المقار

بعد



قبل



تقرير إنجاز تهيئة مباني جامعة أم القرى لذوي الإعاقة



تم عمل عدد ٢٠ موقف للمعاقين



منجزات عامة للإدارة



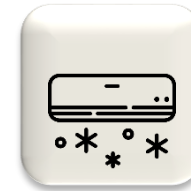
عمل آلية لاستلام وتوزيع أدوات النظافة في كافة المقار.



نقل وحدة الحركة من مقر العريزية إلى مقر العابدية لتسهيل إجراءات تسليم السيارات.



أتمتة كافة نماذج الصيانة.



تركيب أكثر من ٧٠ وحدة اسبلت في كافة المقار.



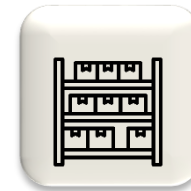
صيانة مقر الزاهر في أسبوع الإجازة ابتداءً من ١٤٤٣/٤/٢١هـ.



الاهتمام بالمساحات الخضراء في كافة المقار.



عمل خطة لمواجهة مياه الأمطار والسيول والحد من المخاطر.



تهيئة وتنظيم كافة المستودعات في مقر الزاهر.

منجزات عامة للإدارة



معالجة طرح بعض المشاريع بعد سحبها من المقاولين.



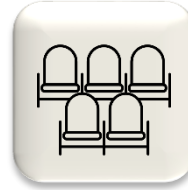
سداد مستحقات شركة الكهرباء والخاصة بتغذية المستشفى الجامعي والبالغة بحوالي ٤٤ مليون تقريباً.



صيانة مقر كلية التصاميم وإنهاء كافة الأعطال بها.



رفع مساحي وعمل كروكيات المواقع الاستثمارية بالجامعة بالمقر الرئيسي والفروع التابعة لها..



إعادة تأهيل والاستفادة من قاعات ومكاتب بالإدارة العامة للمشاريع.



رفع القيمة الإيجارية للمقاولين (مقابل خدمات الكهرباء والماء المقدمة من الجامعة)



تحديات .. و حلول

من أبرز إنجازات الإدارة في الفترة الماضية هي القدرة على إدارة أزمة انتهاء بعض عقود الصيانة وتأخر بداية العقود الجديدة بسبب انتظار الجامعة لدعم مركز كفاءة الإنفاق. وكذلك القدرة على إدارة بعض عقود الصيانة بعد تخفيض مبالغها وبالتالي كمياتها لتتوافق مع الاعتمادات المالية (الغير كافية) من وزارة المالية.

عدم وجود عقد لنظافة وصيانة مباني فروع الجامعة خارج مكة المكرمة.

تم عمل أمر تغيير بعقد صيانة ونظافة مباني الجامعة بمكة المكرمة مقاولة شركة العثمان لتغطية أعمال النظافة والصيانة لمباني الجامعة خارج مكة المكرمة لحين ترسية العقد الخاص بذلك.

عدم وجود عقد للزراعة والتشجير.

تم زيادة مساحة المسطحات الخضراء بدون أي تكاليف إضافية على الجامعة.



الدليل المساحي والتشغيلي

لمباني جامعة أم القرى بمكة المكرمة
والمحافظات التابعة لها



بيانات مساحية وتشغيلية عامة عن مباني الجامعة

المقر	عدد مباني الجامعة	عدد أعضاء هيئة التدريس	عدد موظفي الجامعة	عدد طلاب	مساحات المباني م ^٢	نسبة طالب / م ^٢
العابدية طلاب	56	2433	841	39235	538444	13.72
الزاهر طالبات	11	608	272	27625	103143	3.73
العزيرية طلاب	19	910	1352	1872	95182	50.85
العزيرية طالبات	2	45	8	815	7100	8.71
ريع ذاخر طالبات	3	45	11	2567	10790	4.20
الششة طالبات	2	48	12	3160	8800	2.78
فرع الجامعة بالليث	13	272	43	8255	33500	4.06
فرع الجامعة بالقنفذة	13	443	92	15455	34970	2.26
فرع الجامعة بالجموم	4	160	7	3299	25380	7.69
فرع الجامعة باضم	3	41	0	1713	9200	5.37
المجموع	126	5050	2642	108416	866509	8.07

البيانات اعلاه تشمل المباني المستأجرة في المحافظات

معايير التشغيل العالمية لمباني الكليات

الكليات
الطبية

32 م ٢

لكل طالب / طالبة
وفق المعايير العالمية ومعايير الاعتماد الاكاديمية
(يشمل جميع الخدمات المطلوبة)

الكليات
العلمية

25 م ٢

لكل طالب / طالبة
وفق المعايير العالمية ومعايير الاعتماد الاكاديمية
(يشمل جميع الخدمات المطلوبة)

الكليات
النظرية

13 م ٢

لكل طالب / طالبة
وفق المعايير العالمية ومعايير الاعتماد الاكاديمية
(يشمل جميع الخدمات المطلوبة)

الحالة التشغيلية لمباني الجامعة

التصنيف	مسمى المبنى	ملاحظات
جهات ليس لها مباني خاصة بها	١ كلية المجتمع	تم ضم الكليتين بمسمى (الكلية التطبيقية) ومقرها حالياً بالعزيرية
	٢ كلية خدمة المجتمع والتعليم المستمر	
	٣ المعهد العالي للأمر بالمعروف والنهي عن المنكر	بمقر الجامعة بالعزيرية حالياً
	٤ معهد اللغة العربية للناطقين بغيرها	بمقرها مستخدم حالياً من كلية ادارة الاعمال وهي الان بمقر الجامعة بالعزيرية حالياً
	٥ كلية العلوم الطبية التطبيقية	بالمشاركة مع كلية الطب
	٦ كلية طب الأسنان	
	٧ كلية الصيدلة	
	٨ كلية التمريض	
	٩ كلية الصحة العامة والمعلوماتية الصحية	الطلاب بمقر الجامعة بالعزيرية + الطالبات بالعبادية
	١٠ كلية التصميم والفنون (طلاب)	بالمشاركة مع كلية العلوم التطبيقية
١١ كلية الدراسات القضائية	عبارة عن مباني فصول دراسية	
١٢ السنة التحضيرية		
١٣ كلية العلوم الاقتصادية والمالية الاسلامية		
جهات مقرات مؤقتة	١ ادارة الاسكان	مبنى سابق لمجلة الكليات الطبية
	٢ ادارة الامن الجامعي	هو مبنى العيادات بشرط الطلاب كما تم انشاءه وفق الميزانية العامة للدولة

التصنيف	مسمى المبنى	ملاحظات
جهات لها مباني خاصة بها	١ كلية الحاسب الالي	
	٢ كلية الهندسة والعمارة الاسلامية	
	٣ كلية ادارة الاعمال	هو مبنى معهد اللغة العربية لغير الناطقين بها كما تم انشاءه وفق الميزانية العامة للدولة
	٤ كلية العلوم التطبيقية	مشاركة مع كلية التصميم والفنون
	٥ كلية الدعوة واصل الدين	
	٦ كلية التربية	
	٧ المكتبة المركزية	
	٨ عمادة السنة التحضيرية(ق٢ / ق٣)	
	٩ كلية العلوم الاجتماعية	
	١٠ عمادة القبول والتسجيل	
	١١ عمادة التعليم الالكتروني	بالمشاركة مع ادارة الخدمات التعليمية
	١٢ كلية اللغة العربية	
	١٣ مبنى ق١	
	١٤ عمادة التطوير الجامعي	هو مبنى الحاسب الالي كما تم انشاءه وفق الميزانية العامة للدولة
	١٥ مركز المؤتمرات (EMC)	
	١٦ كلية الشريعة	
	١٧ معهد البحوث الاستشارية	بالمشاركة مع الاتصال المؤسسي + مكتب ادارة المبادرات + عمادة الابتكار
	١٨ مبنى الادارة العامة	
	١٩ كلية الطب	بالمشاركة مع كلية العلوم الطبية التطبيقية و كلية طب الأسنان و كلية الصحة العامة والمعلوماتية الصحية و كلية الصيدلة و كلية التمريض

قائمة مباني المدينة الجامعية بالعابدية

الكليات والفصول الدراسية

م	المبنى / الخدمات	المساحة	الحالة	نسبة الانجاز
17	مبنى الفصول الدراسية - ق0 / كلية العلوم الاقتصادية	8,260.00	مبنى قائم	100%
18	مبنى الفصول الدراسية - ق1	8,260.00	مبنى قائم	100%
19	معهد اللغة الانجليزية	3,750.00	مبنى قائم	100%
20	معهد اللغة العربية	3,280.00	مبنى قائم	100%
21	كلية اللغة العربية	8,267.00	مبنى قائم	100%
22	كلية الشريعة	37,120.00	مبنى قائم	100%
23	كلية الدعوة وأصول الدين	12,540.00	مبنى قائم	100%
24	معهد البحوث	13,638.00	مبنى قائم	100%
25	كلية العلوم الاجتماعية	12,557.00	مبنى قائم	100%
26	كلية التربية	13,086.00	مبنى قائم	100%
27	كلية الحاسب وتقنية المعلومات	21,000.00	مبنى قائم	100%
28	المختبرات البحثية	7,924.00	مبنى قائم	100%
29	كلية الصيدلة بنين	37,283.00	غير مكتمل	50%
30	كلية العلوم الطبية التطبيقية بنين	51,106.00	غير مكتمل	50%
31	الفصول الصحية المستعجلة	30,000.00	غير مكتمل	50%

م	المبنى / الخدمات	المساحة	الحالة	نسبة الانجاز
1	كلية الطب بنين	59,002.00	مبنى قائم	100%
2	كلية طب الأسنان بنين وبنات		مبنى قائم	100%
3	كلية الطب بنات		مبنى قائم	100%
4	كلية الصيدلة بنات		مبنى قائم	100%
5	كلية العلوم الطبية بنات		مبنى قائم	100%
6	مجمع المعامل بنين		مبنى قائم	100%
7	مجمع المعامل بنات		مبنى قائم	100%
8	معامل صيدلة ٢		مبنى قائم	100%
9	معامل طب ٣		مبنى قائم	100%
10	المجمع الطبي السنة التحضيرية مسار طبي طالبات	22,345.00	مبنى قائم	100%
11	كلية العلوم التطبيقية	29,524.00	مبنى قائم	100%
12	كلية الهندسة	37,410.00	مبنى قائم	100%
13	مبنى الفصول الدراسية - ق١	8,260.00	مبنى قائم	100%
14	مبنى الفصول الدراسية - ق٢	8,260.00	مبنى قائم	100%
15	مبنى الفصول الدراسية - ق٣	8,260.00	مبنى قائم	100%
16	مبنى الفصول الدراسية - ق٤ / كلية الدراسات القضائية والأنظمة	8,260.00	مبنى قائم	100%

قائمة مباني المدينة الجامعية بالعابدية

المباني الخدمية - إسكان أعضاء هيئة التدريس

م	المبنى / الخدمات	المساحة	الحالة	نسبة الانجاز
21	قاعة الملك عبد العزيز	11,278.00	مبنى قائم	100%
22	المستشفى الجامعي التعليمي	82,000.00	غير مكتمل	50%
23	محطة التبريد ٣	2,000.00	مبنى قائم	100%
24	مبنى الابتكار وريادة الأعمال (وادي مكة)	4,930.00	مبنى قائم	100%
25	إدارة المشاريع	2,671.00	مبنى قائم	100%
26	الاستاد الرياضي	24,163.00	مبنى قائم	100%
27	النادي الاجتماعي	25,886.50	مبنى قائم	100%
28	الصالة الرياضية المغلقة	6,324.00	مبنى قائم	100%
29	العيادات التخصصية	3,949.00	مبنى قائم	100%
30	العيادة	4,000.00	مبنى قائم	100%
31	المطبخ المركزي	8,700.00	مبنى قائم	100%
32	المطعم المركزي	7,096.00	مبنى قائم	100%
33	المستودع العام	7,129.00	مبنى قائم	100%
34	مستودع المواد الكيميائية	854.00	مبنى قائم	100%
35	مستودع	347.00	مبنى قائم	100%
36	مستودع الرجيع	4,000.00	مبنى قائم	100%
37	مستودع خلف قاعة الملك سعود	2,526.00	مبنى قائم	100%
38	ورش السيارات	3,803.00	مبنى قائم	100%
39	سكن السواقين	7,000.00	مبنى قائم	100%
40	مبنى الدوريات الأمنية + البريد + محلات تجارية + مسجد	4,200.00	مبنى قائم	100%

م	المبنى / الخدمات	المساحة	الحالة	نسبة الانجاز
1	الجامع الرئيسي	5,588.00	مبنى قائم	100%
2	مسجد رقم ١	425.00	مبنى قائم	100%
3	مسجد رقم ٢	425.00	مبنى قائم	100%
4	مسجد الخدمات المركزية	508.00	مبنى قائم	100%
5	مكتب معالي مدير الجامعة	1,985.00	مبنى قائم	100%
6	مبنى الإدارة العامة	18,775.00	مبنى قائم	100%
7	عمادة القبول والتسجيل	2,353.00	مبنى قائم	100%
8	عمادة شؤون الطلاب	2,353.00	مبنى قائم	100%
9	عمادة ومركز التعليم الإلكتروني عن بعد	10,357.00	مبنى قائم	50%
10	إدارة الأنشطة الطلابية	4,269.00	مبنى قائم	100%
11	مكتبة الملك عبد الله	20,141.00	مبنى قائم	100%
12	المحور المركزي وملحقاته	13,360.00	مبنى قائم	100%
13	مركز الحاسب الآلي	7,360.00	مبنى قائم	100%
14	محطة تحويل الكهرباء (١)	2,782.00	مبنى قائم	100%
15	مبنى المواقف ١ + تشر ١	33,500.00	مبنى قائم	100%
16	مبنى المواقف ٢ + تشر ٢	33,500.00	مبنى قائم	100%
17	مجمع سكن أعضاء هيئة التدريس الفيلات - المساجد (٢ مسجد) - الروضة - العيادة - القاعة الاجتماعية (السوبر ماركت)	196,183.00	مبنى قائم	100%
18	مجمع سكن العزاب	17,500.00	مبنى قائم	100%
19	قاعة الملك فيصل	2,320.00	مبنى قائم	100%
20	قاعة الملك سعود	5,875.00	مبنى قائم	100%

قائمة مباني المدينة الجامعية بالعابدية

الطرق و مواقف السيارات و منطقة المراكز البحثية

م	المبنى / الخدمات	المساحة	الحالة	نسبة الانجاز
الطرق و مواقف السيارات				
1	مواقف السيارات المفتوحة	225,000.00	قائم	100%
2	الطرق الدائرية	625,000.00	قائم	100%
3	الساحات الأكاديمية	30,000.00	قائم	100%
منطقة المراكز البحثية				
1	معهد خادم الحرمين لاثاث الحج والعمرة	27,000.00	غير مكتمل	50%
إجمالي المسطحات المنفذة بمقر الطلاب بالعابدية		1,948,807.50		96.05%

قائمة مباني المدينة الجامعية بالعابدية

المشاريع المستقبلية المطلوبة مقر الطلاب بالعابدية المحور الاكاديمي الثاني

م	المبنى / الخدمات	المساحة	الحالة	نسبة الانجاز
1	توسعة كلية الشريعة	1,241,256.00	مشروع مستقبلي	0%
2	توسعة كلية اللغة العربية		مشروع مستقبلي	0%
3	توسعة كلية الدعوة وأصول الدين		مشروع مستقبلي	0%
4	توسعة كلية التربية		مشروع مستقبلي	0%
5	توسعة كلية العلوم الاجتماعية		مشروع مستقبلي	0%
6	انشاء عمادة الدراسات العليا		مشروع مستقبلي	0%
7	انشاء المعهد العالي للأمر بالمعروف والنهي عن المنكر		مشروع مستقبلي	0%
8	انشاء معهد اللغة العربية لغير الناطقين بها		مشروع مستقبلي	0%
9	انشاء كلية خدمة المجتمع والتعليم المستمر		مشروع مستقبلي	0%
10	انشاء كلية إدارة الأعمال		مشروع مستقبلي	0%
11	انشاء كلية الاقتصاد		مشروع مستقبلي	0%
12	انشاء كلية المجتمع		مشروع مستقبلي	0%
13	انشاء كلية الدراسات القضائية والانظمة		مشروع مستقبلي	0%
14	انشاء مكتبة مركزية ومبنى أنشطة طلابية		مشروع مستقبلي	0%
15	المحور الاكاديمي الثاني		مشروع مستقبلي	0%
16	انشاء نادي الجواله والخدمات المرافقة له	60,000.00	مشروع مستقبلي	0%
17	انشاء قسم التربية البدنية بنين (مبنى مكون من ٣ ادوار)	7,200.00	مشروع مستقبلي	0%
18	انشاء ملاعب مفتوحة	15,000.00	مشروع مستقبلي	0%
19	انشاء ملاعب تنس ارضي وصلات سكواتش	6,000.00	مشروع مستقبلي	0%
20	انشاء قسم التربية البدنية بنات (مبنى مكون من ٣ ادوار)	7,200.00	مشروع مستقبلي	0%
21	استكمال مشروع سكن اعضاء هيئة التدريس (٣٠٠٠ وحدة سكنية)	1,200,000.00	مشروع مستقبلي	0%
22	اعمال البنى التحتية في منطقة المراكز البحثية	22,000.00	مشروع مستقبلي	0%
إجمالي المسطحات للمشاريع المستقبلية المطلوبة بمقر الطلاب بالعابدية		2,558,656.00		0%

قائمة مباني المدينة الجامعية بالعابدية

المشاريع المستقبلية - المحور الطبي بالعابدية

م	المبنى / الخدمات	المساحة	الحالة	نسبة الانجاز
1	كلية الطب (بنين / بنات)	1,939,764.00	مشروع مستقبلي	0%
2	كلية طب الاسنان (بنين / بنات)		مشروع مستقبلي	0%
3	كلية التمريض (بنين / بنات)		مشروع مستقبلي	0%
4	كلية الصحة العامة والمعلوماتية (بنين / بنات)		مشروع مستقبلي	0%
5	كلية العلوم الطبية (بنات)		مشروع مستقبلي	0%
6	كلية الصيدلة (بنات)		مشروع مستقبلي	0%
7	مبنى المراكز البحثية الطبية		مشروع مستقبلي	0%
8	قاعة المؤتمرات		مشروع مستقبلي	0%
9	المكتبة الطبية		مشروع مستقبلي	0%
10	المحور الاكاديمي الطبي (بنين / بنات)		مشروع مستقبلي	0%
11	توسعة المستشفى الجامعي لتصل الى ٨٠٠ سرير		مشروع مستقبلي	0%
اجمالي المسطحات للمشاريع المستقبلية لمطلوبة للمحور الطبي بالعابدية		1,939,764.00		0%

قائمة مباني المدينة الجامعية بالعابدية

الكليات والفصول الدراسية

م	المبنى / الخدمات	المساحة	الحالة	نسبة الانجاز
1	كلية التربية	39,001.00	تحت التنفيذ	65%
2	الفصول (ج)	7,163.00	تحت التنفيذ	77%
3	الفصول (د)	7,359.00	تحت التنفيذ	77%
4	عمادة السنة التحضيرية	32,003.00	تحت التنفيذ	62%
5	كلية الفنون	31,157.00	تحت التنفيذ	80%
6	كلية الحاسب الآلي	28,625.00	تحت التنفيذ	80%
7	كلية الدعوة	29,958.00	تحت التنفيذ	52%
8	كلية العلوم الاجتماعية	40,741.00	تحت التنفيذ	52%
9	كلية العلوم التطبيقية	44,846.00	تحت التنفيذ	91%
10	الفصول (أ)	7,232.00	منتهي	100%
11	الفصول (ب)	7,200.00	منتهي	100%
12	مركز اللغة الإنجليزية	4,081.00	منتهي	100%
13	معهد البحوث ومعهد اللغة العربية لغير الناطقين بها	3,010.00	منتهي	100%

قائمة مباني المدينة الجامعية بالعابدية

المباني الخدمية والمساندة

م	المبنى / الخدمات	المساحة	الحالة	نسبة الانجاز
1	محطة التبريد (٤)	4,521.00	منتهي	100%
2	مبنى الأنشطة الطلابية	4,501.00	منتهي	100%
3	مبنى البريد والهاتف	995.00	منتهي	100%
4	مركز الحاسب الآلي	5,557.00	منتهي	100%
5	الإدارة العامة	13,331.00	منتهي	100%
6	العمادات المساندة	5,481.00	منتهي	100%
7	المحور المركزي وصلات الانتظار	14,000.00	منتهي	100%
8	المكتبة المركزية	8,916.00	منتهي	100%
9	مبنى الإستراحة والإستجمام	2,425.00	منتهي	100%
10	مبنى العيادة الطبية	680.00	منتهي	100%
11	قاعة متعددة الأغراض	1,670.00	منتهي	100%
12	المصلى	1,385.00	منتهي	100%

قائمة مباني المدينة الجامعية بالعابدية

الطرق والمواقف والبنى التحتية

م	المبنى / الخدمات	المساحة	الحالة	نسبة الانجاز
1	مواقف السيارات المفتوحة	46,000.00	في اجراء الترسية	0%
2	الطرق الدائرية	49,500.00	في اجراء الترسية	0%
3	الاسوار والبوابات		في اجراء الترسية	0%
4	الحماية من السيول والفياضانات		في اجراء الترسية	0%
	إجمالي المسطحات المنفذة أو تحت الترسية - بمقر الطالبات بالعابدية	441,338.00		77.10%

قائمة مباني المدينة الجامعية بالعابدية

المشاريع المستقبلية - المحور الاكاديمي الثاني

م	المبنى / الخدمات	المساحة	الحالة	نسبة الانجاز
1	كلية الشريعة	460,800.00	مشروع مستقبلي	0%
2	كلية اللغة العربية		مشروع مستقبلي	0%
3	كلية خدمة المجتمع والتعليم المستمر		مشروع مستقبلي	0%
4	كلية إدارة الاعمال		مشروع مستقبلي	0%
5	كلية الاقتصاد		مشروع مستقبلي	0%
6	كلية المجتمع		مشروع مستقبلي	0%
7	كلية الدراسات القضائية والانظمة		مشروع مستقبلي	0%
8	قاعة المؤتمرات		مشروع مستقبلي	0%
9	عمادة الدراسات العليا		مشروع مستقبلي	0%
10	المحور الاكاديمي الثاني وصلات الاركاب		مشروع مستقبلي	0%
11	مباني خدمية		مشروع مستقبلي	0%
إجمالي المسطحات للمشاريع المستقبلية المطلوبة بمقر الطالبات بالعابدية		460,800.00		0%

مباني مقر الطالبات بالزاهر

م	المبنى / الخدمات	المساحة	الحالة	نسبة الانجاز
١	الزاهر	104,103.00		100%

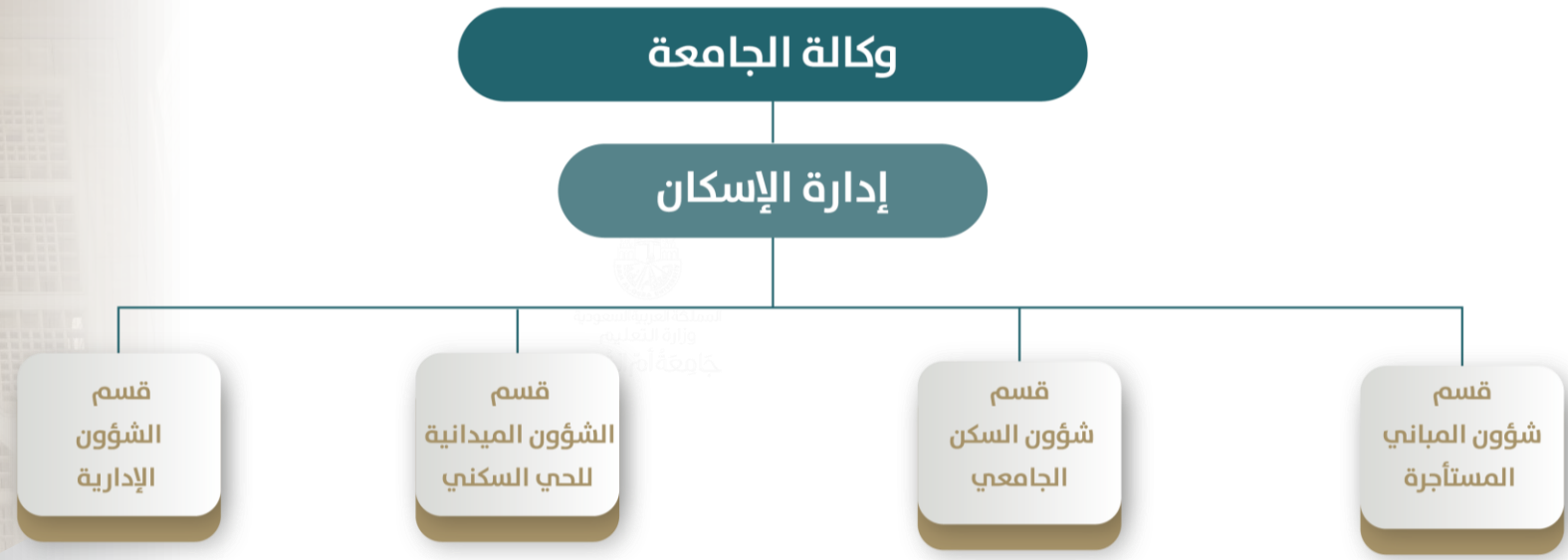
مباني الكليات بفرع الجامعة بالقنفذة

م	المبنى	نوع المبنى	هيئة التدريس	الموظفين	الطلاب	الأدوار	المساحة	نسبة طالب / م ²
1	كلية الطب طلاب	حكومي	443	94	90	1	3050	33.89
2	كلية الطب طالبات	حكومي			120	1	3050	25.42
3	كلية العلوم الصحية	مستأجر			129	4	1440	11.16
4	كلية الهندسة	مستأجر			450	4	1440	3.20
5	كلية الحاسب طلاب	مستأجر			150	4	1440	9.60
6	كلية الحاسب طالبات	حكومي			900	1	3050	3.39
7	الكلية الجامعية طالبات	حكومي			4046	2	5050	1.25
8	الملحق الجامعي طالبات	حكومي			2543	2	2500	0.98
9	الكلية الجامعية طلاب	حكومي			7852	4	8500	1.08
10	مبنى (ب) طلاب	مستأجر			745	3	1200	1.61
11	مبنى (ج) طلاب	مستأجر			800	3	1200	1.50
12	مبنى (د) طلاب	مستأجر			980	4	1600	1.63
13	مبنى (هـ) طلاب	مستأجر			450	4	1600	3.56
	مجموع		443	94	19255	37	35120	1.82

إدارة الاسكان

إدارة الاسكان

الهيكل التنظيمي



مهام إدارة الاسكان

- ❑ متابعة الاعتماد والصرف من بند استئجار الدور .
- ❑ متابعة محاسبة السكان مقابل الإيجار والمياه والهاتف حسماً من رواتبهم .
- ❑ المحافظة على النوادي الأمنية في مساكن الجامعة بالتنسيق مع إدارة السلامة والأمن الجامعي.
- ❑ القيام بسكرتارية اللجنة الدائمة للإسكان وتنفيذ قراراتها وتقديم تعاريف السكن للساكين.
- ❑ تقديم التوصيات عن المباني المطلوبة مثل الاستئجار من حيث صلاحيتها ونوعها وموقعها لعرضها على لجنة الإسكان .
- ❑ مراقبة أراضي الجامعة والمحافظة عليها من أي تعدي والشخص أمام الجهات ذات العلاقة.
- ❑ الرفع باحتياجات الجامعة من الأراضي للجهات ذات العلاقة (الأمانة + كتابة عدل + أملاك الدولة) .
- ❑ حصر وتوثيق بيانات دقيقة وشاملة عن أراضي الجامعة واستخداماتها وتحديثها على ضوء المتغيرات التي تطرأ .

- ❑ تأمين مباني مستأجرة لصالح بعض الجهات بالجامعة.
- ❑ العمل على تنفيذ اللائحة الموضوعية لإسكان أعضاء هيئة التدريس والطلاب وتهيئة أفضل ما يمكن توفيره لراحتهم واقتراح التعليمات الخاصة .
- ❑ متابعة خدمات الصيانة والتشغيل في مساكن الجامعة من خلال الجهات المختصة سواء كانت داخل الجامعة كإدارة الخدمات والمقاولين الخارجيين.
- ❑ تأمين احتياجات الجامعة من المباني المستأجرة عن طريق إكمال الإجراءات النظامية لعملية الاستئجار .
- ❑ متابعة عقود الإيجار لمختلف الاستعمالات وتجديدها أو إنهائها حسب الحاجة وما يتبع ذلك من إجراءات .
- ❑ الاتصال بملاك المباني المستأجرة من قبل الجامعة بغرض متابعة الأمور المتعلقة باستئجارها وأخلائها وصيانتها طبقاً للتعليمات المنظمة لذلك .

الدليل الإجرائي لاستئجار عقار

١- خطاب الجهة المستفيدة
برغبة استئجار عقار بعد موافقة
صاحب الصلاحية.

٢- الإعلان في الصحف المحلية
برغبة الجامعة في استئجار
عقار.

٣- استقبال العروض المقدمة
من ملاك العقارات برغبة
التأجير على الجامعة وتحتوي
على :

صك ملكية العقار - رخصة
الإنشاء - هوية مالك العقار -
الوكالة الشرعية إن وجدت -
كروكي العقار - هوية الوكيل
الشرعي إن كان مالك العقار
له وكيل شرعي.

٤- اعداد محضر اللجنة العامة
للإسكان بحصر العروض
المقدمة من ملاك العقارات.

٥- الوقوف على العقارات
واعداد محاضر اللجنة الفنية
للإسكان بعد معاينة العقارات.

٦- اعداد محضر اللجنة العامة
للإسكان باختيار العرض
المناسب للاستئجار .

٧- اعداد خطاب صاحب الصلاحية
الموجه لوزارة المالية للكشف
على العقار وتقدير الأجرة .

٨- اعداد استمارة التقدير
الصادرة من وزارة المالية
(مصلحة أملاك الدولة).

٩- ابرام العقد المبدئي بين
الجامعة ومالك العقار.

١٠- الرفع الى إدارة التخطيط
والميزانية للارتباط على مبلغ
الايجار.

١١- اعداد محضر استلام العقار
وتسليمه للجهة المستفيدة
مع حصر الموجودات .

١٢- إعداد أول وثيقة عقد
أساسية مبرمة بين الجامعة
ومالك العقار .

الدليل الإجرائي لإخلاء عقار

١- خطاب الجهة المستفيدة بعدم الرغبة في تجديد استئجار العقار

٥- وقوف اللجنة الفنية مع المالك على العقار لفحصه ومعاينته وحصر التلفيات إن وجدت

٩- مخاطبة مالك العقار بمضمون محضر اللجنة الفنية للإسكان لأخذ موافقته على التقدير من عدمه

١٢- مخاطبة الإدارة المالية لصرف مبلغ التلفيات المقدرة للعقار

٢- مخاطبة مالك العقار لإشعاره بعدم رغبة الجامعة في تجديد العقد معه

٦- تسليم العقار لملكه بموجب سند استلام نظامي لإخلاء مسؤولية الجامعة تجاه العقار

١٠- تطبيقاً لنظام استئجار الدولة للعقار وإخلائه يتم إشعار مالك العقار بمضمون المادة الثامنة عشرة ونصها: [يُبلّغ الطرف الأول المؤجر بالتعويض وقيمه بخطاب مسجل على عنوانه المسجل لديه خلال مدة لا تتجاوز خمسة عشر يوماً من تاريخ تقدير التعويض . فإذا قبل المؤجر التعويض يقوم صاحب أو من يفوضه باعتماد صرف التعويض وإذا لم يقبل المؤجر التعويض فله أن يتقدم إلى ديوان المطالم خلال ستين يوماً من تاريخ إبلاغه بالتعويض] .

١٣- إعداد محضر اللجنة العامة للإسكان بفرق أجره العقار المستغنى عنه من قبل الجامعة إن وجدت

١٤- أخذ المصادقة من معالي مدير الجامعة على محضر اللجنة العامة للإسكان لتنفيذ التوصية

١٥- مخاطبة إدارة التخطيط والميزانية للارتباط على فرق أجره العقار المقدرة من اللجنة العامة للإسكان

٣- مخاطبة الجهات الإدارية المتعلقة لتحديد موعد وقوف اللجنة الفنية للإسكان على العقار

٧- مخاطبة إدارة التشغيل والصيانة والخدمات لتصفية استهلاك عدادات الكهرباء والمياه للعقار

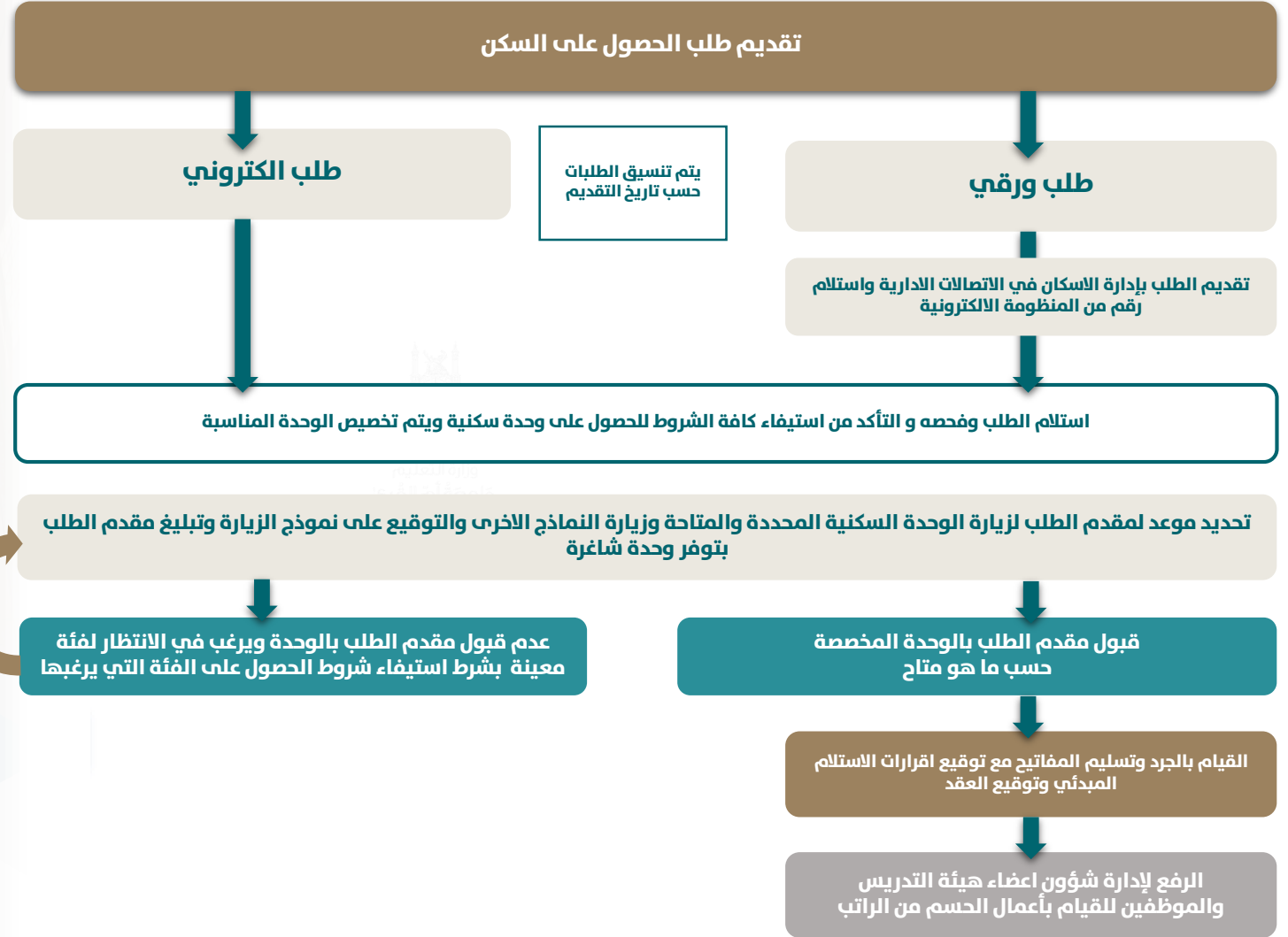
١١- مخاطبة إدارة التخطيط والميزانية للارتباط على مبلغ التلفيات المقدرة من اللجنة الفنية للإسكان

١٦- مخاطبة الإدارة المالية لصرف فرق أجره العقار المقدرة من اللجنة العامة للإسكان

٤- مخاطبة مالك العقار بالموعد المحدد لوقوف اللجنة الفنية للإسكان على العقار

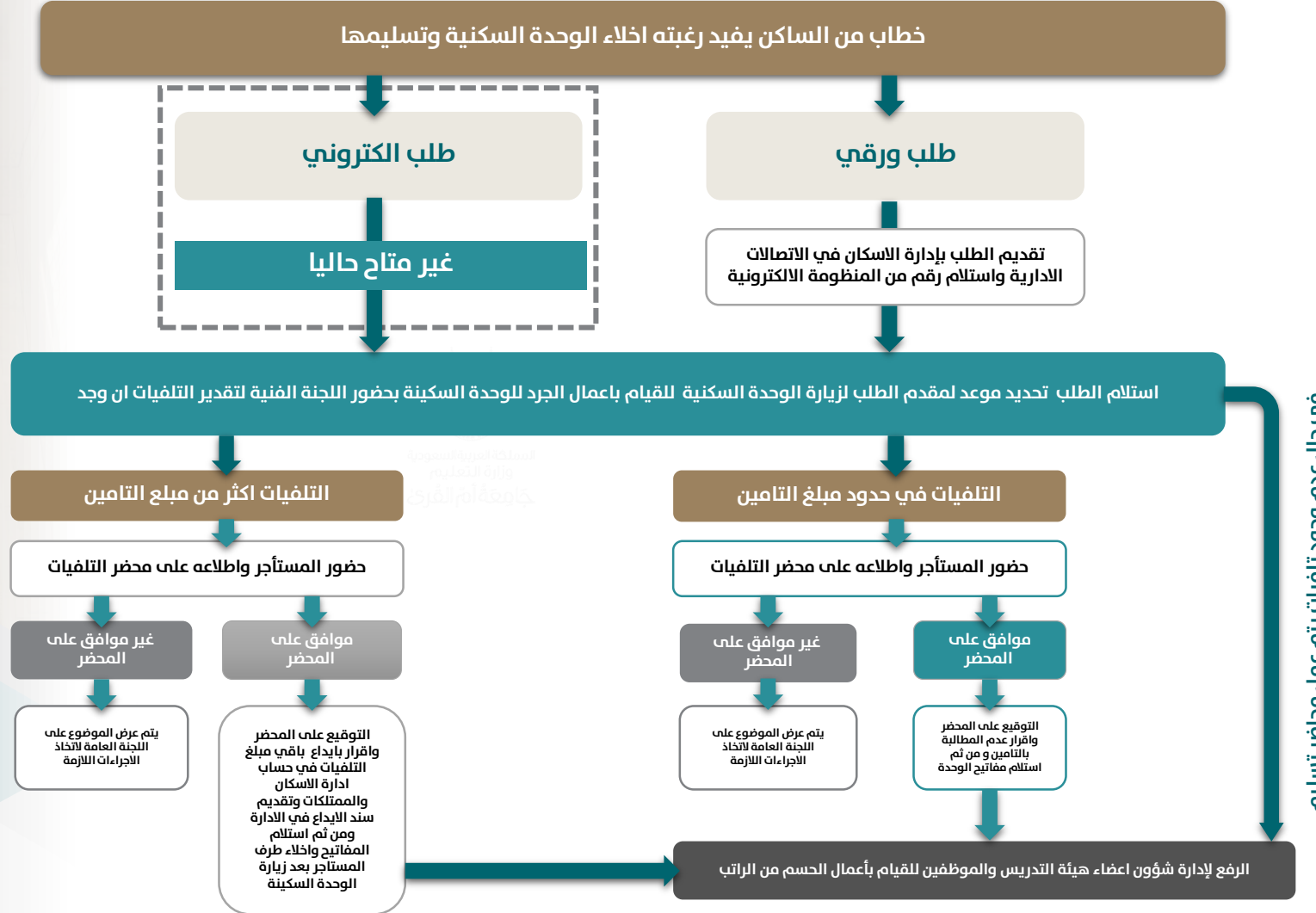
٨- اعداد محضر اللجنة الفنية للإسكان المبنى على فحص العقار وجرده وتقدير تلفياته إن وجدت

الدليل الإجرائي لطلب الحصول على سكن لأعضاء هيئة التدريس

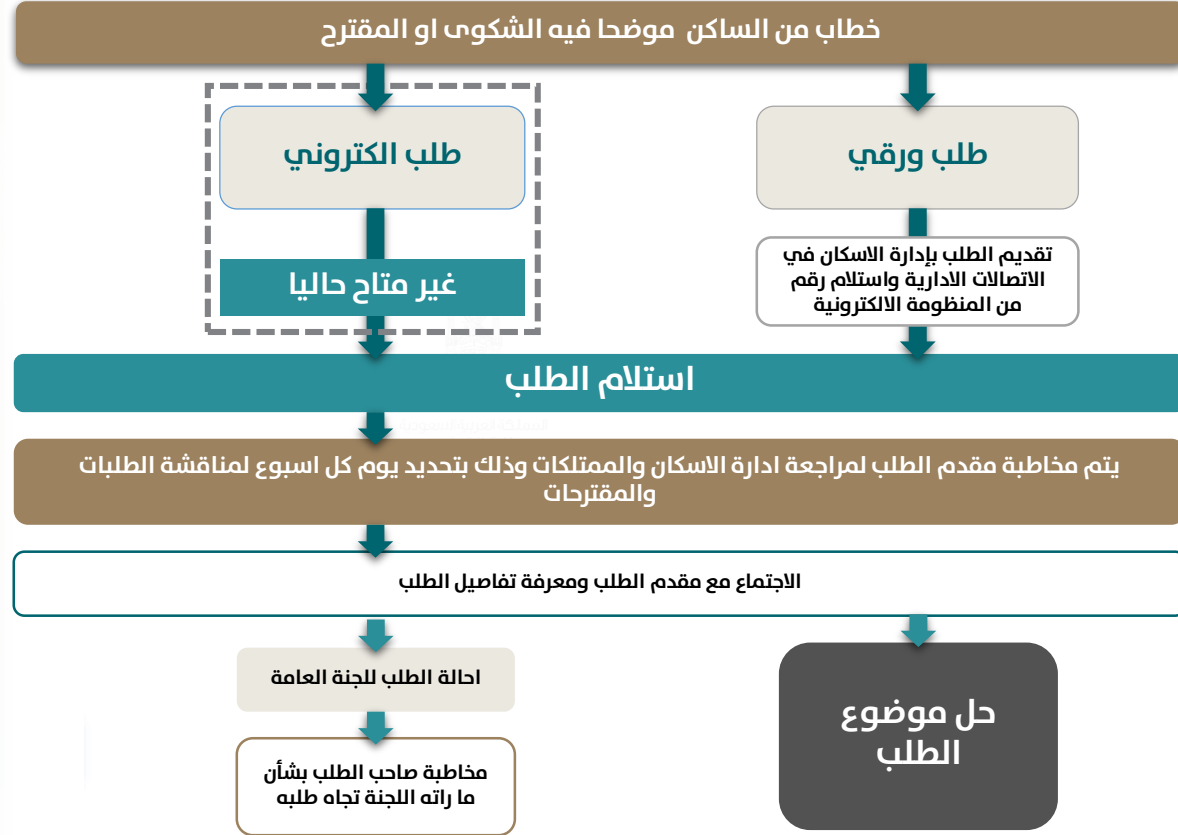


الدليل الإجرائي

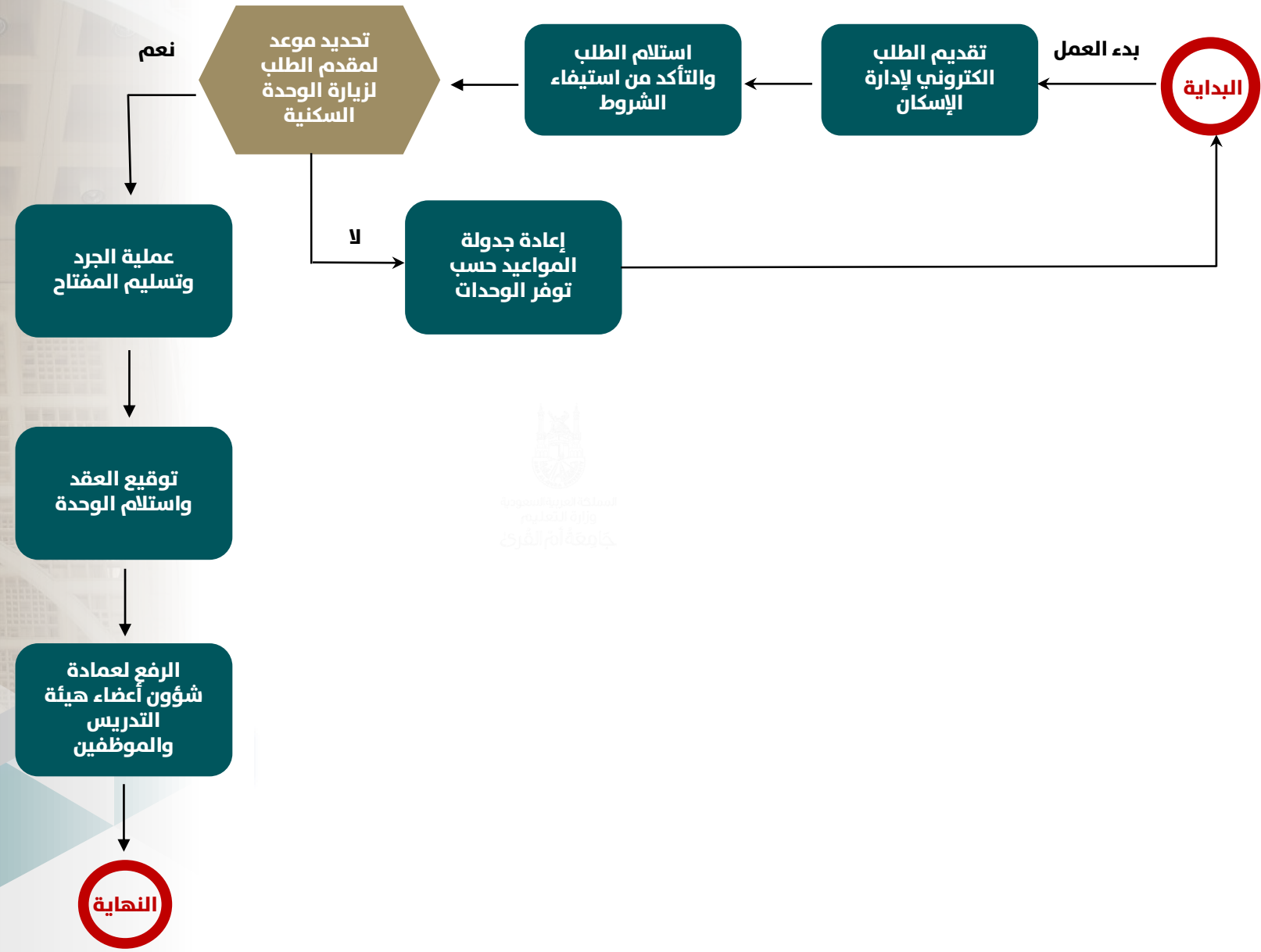
طلب اخلاء سكن لأعضاء هيئة التدريس



الدليل الإجرائي لتقديم الشكاوي والمقترحات



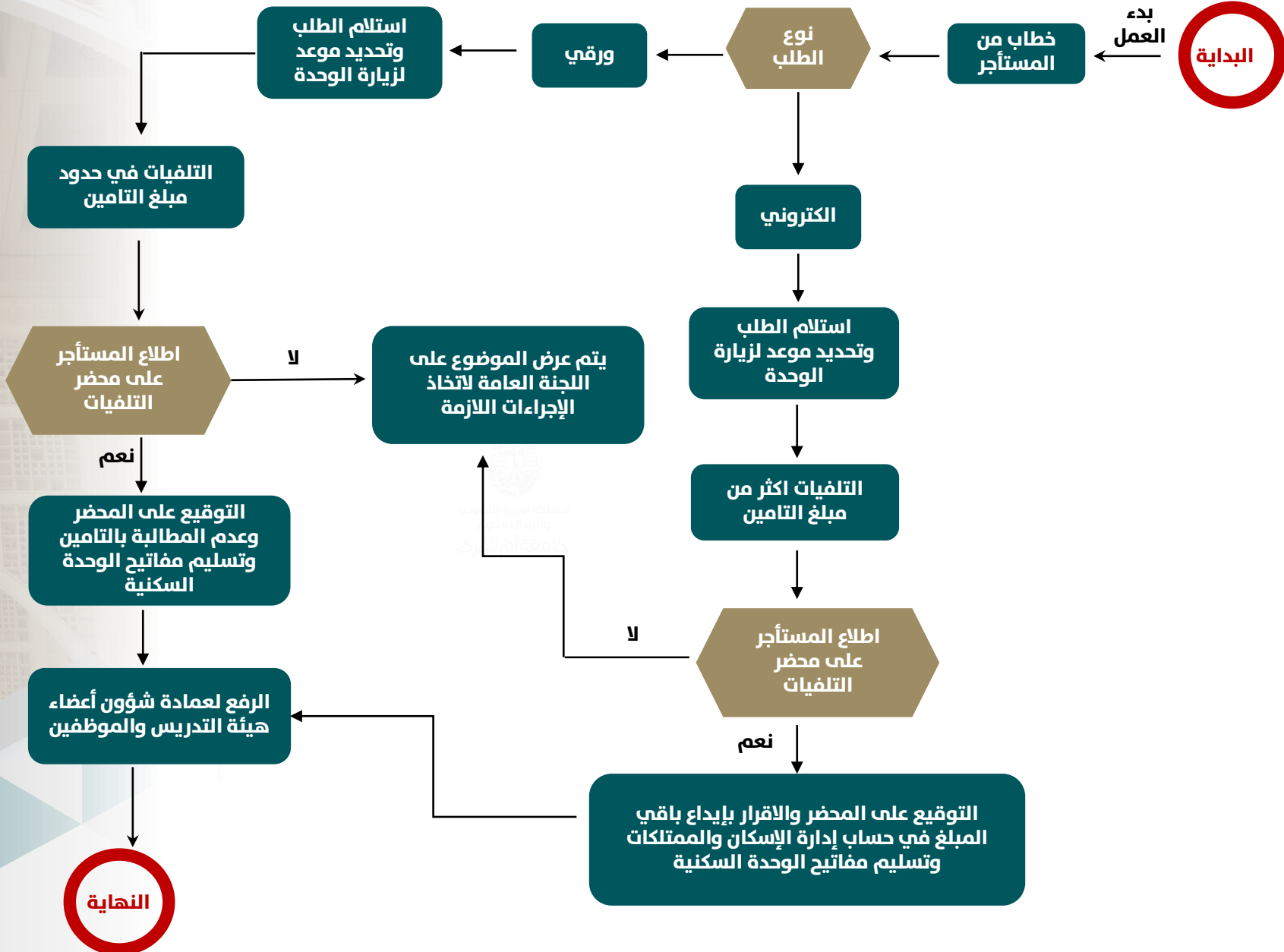
تقديم طلب الحصول على السكن



إدارة الإسكان



الدليل الإجرائي لطلب اخلاء سكن لأعضاء هيئة التدريس



مستندات ونماذج

للاطلاع الرجاء مسح الباركود



إدارة الاسكان



لوائح وأنظمة

للاطلاع الرجاء مسح الباركود



إدارة الإسكان





منجزات خطة نشر ثقافة كفاءة الإنفاق (المرحلة الأولى)

مقدمة

استناداً الى الامر السامي الكريم رقم (١٦٣٨٠) وتاريخ ٢٥/٠٣/١٤٤٠هـ، القاضي بتكوين فرق لكفاءة الإنفاق في الجهات الحكومية، بهدف البحث عن فرص لتحقيق كفاءة الانفاق والعمل على تفعيلها، صدر القرار الإداري لسعادة وكيل الجامعة رقم (٤٣٠١٠٣١٧١٧) وتاريخ ١٤/٠٣/١٤٤٣هـ القاضي بتشكيل اللجنة التنفيذية بوكالة الجامعة لكفاءة الانفاق.

وتفعيلاً للقرار السابق بدأت اللجنة أعمالها والمتضمنة عمل خطة متكاملة لنشر ثقافة كفاءة الانفاق، بغرض توعية وثقيف المجتمع الجامعي بمفهوم كفاءة الانفاق، ونشر الوعي، وخفض تكلفة الصرف والحد من الهدر المالي، الأمر الذي يساعد في رفع تقييم الجامعة في برنامج ركانز استدامة كفاءة الانفاق، ويجعلها في مقدمة الجهات بما يحقق طموحات منسوبيها، ويتماشى مع رؤية المملكة الطموحة من خلال تحقيق مستهدفات برنامج التوازن المالي.

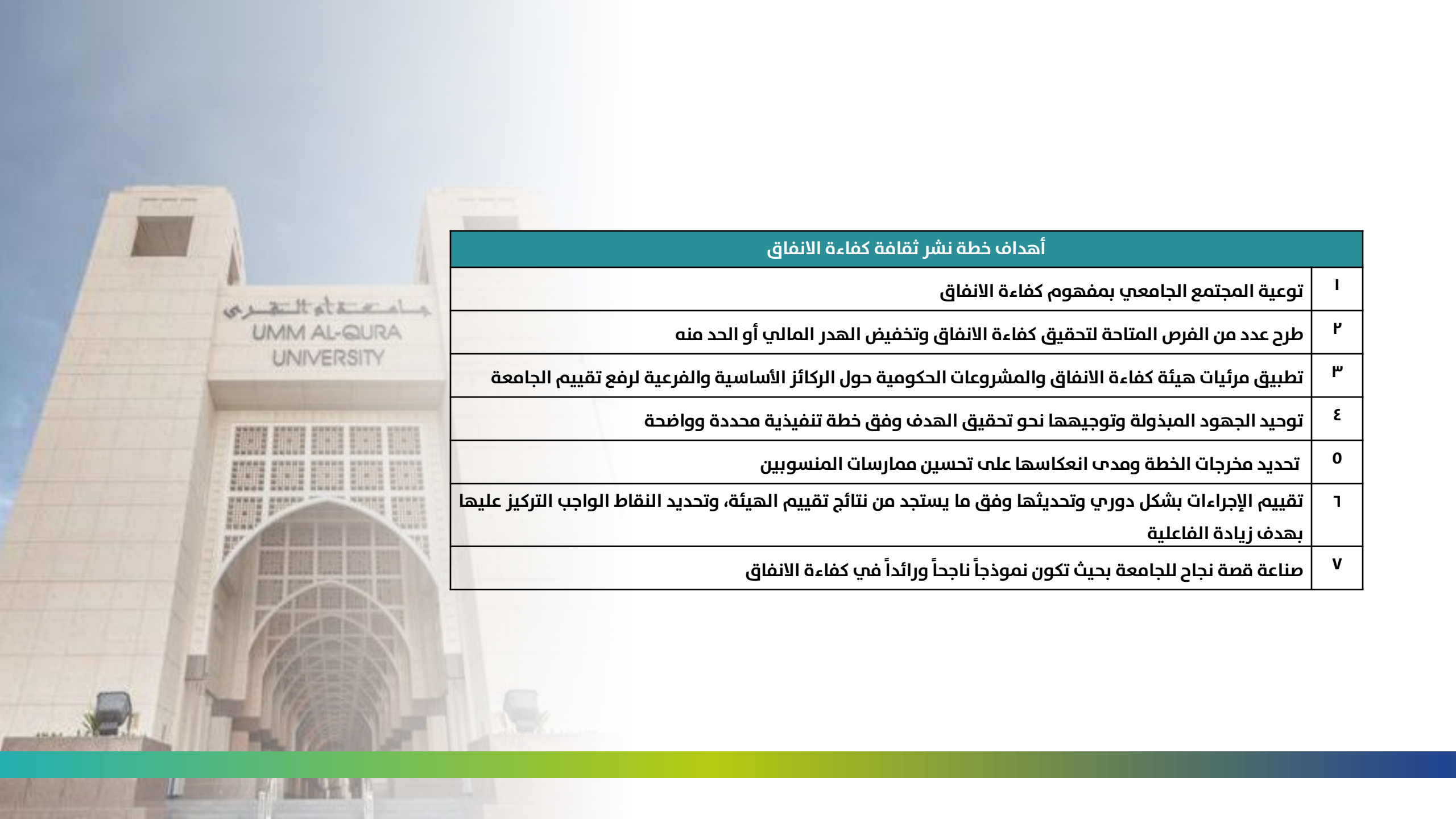
ويهدف التقرير التالي إلى:

استعراض أبرز منجزات خطة نشر ثقافة كفاءة الانفاق في المرحلة الأولى؛ لمعرفة مدى فاعليتها في سد الثغرات التي تم تحديدها مسبقاً بين الواقع والمأمول، ودراسة درجة ارتقاء المخرجات لمستوى التوقعات، وانعكاسها على تحسين ممارسات المنسوبين لمفهوم كفاءة الانفاق.

وحتى يتم على اعقابها وضع مرتكزات لخطة نشر ثقافة كفاءة الانفاق في المرحلة الثانية.

الفجوات التي تم تحديدها في ثقافة الانفاق لدى منسوبي الجامعة:

- تدني المعرفة في مفهوم كفاءة الانفاق.
- ضعف الحوافز الخاصة بتقديم مبادرات كفاءة الانفاق.
- الحاجة إلى توضيح الفرص المتاحة؛ لتحقيق كفاءة الانفاق في الجهات كلاً حسب الاختصاص.



أهداف خطة نشر ثقافة كفاءة الانفاق

١	توعية المجتمع الجامعي بمفهوم كفاءة الانفاق
٢	طرح عدد من الفرص المتاحة لتحقيق كفاءة الانفاق وتخفيض الهدر المالي أو الحد منه
٣	تطبيق مرئيات هيئة كفاءة الانفاق والمشروعات الحكومية حول الركائز الأساسية والفرعية لرفع تقييم الجامعة
٤	توحيد الجهود المبذولة وتوجيهها نحو تحقيق الهدف وفق خطة تنفيذية محددة وواضحة
٥	تحديد مخرجات الخطة ومدى انعكاسها على تحسين ممارسات المنسويين
٦	تقييم الإجراءات بشكل دوري وتحديثها وفق ما يستجد من نتائج تقييم الهيئة، وتحديد النقاط الواجب التركيز عليها بهدف زيادة الفاعلية
٧	صناعة قصة نجاح للجامعة بحيث تكون نموذجاً ناجحاً ورائداً في كفاءة الانفاق



تحديد الفئة المستهدفة وزمن التنفيذ والمكان

تحديد الفئة المستهدفة وزمن التنفيذ والمكان	
جميع منسوبي جامعة أم القرى: من الكادر (الأكاديمي - الإداري - الفني - الطلبة).	الفئة المستهدفة
من أكتوبر ٢٠٢٠م وحتى نهاية مارس ٢٠٢١م.	مدة التنفيذ
جميع الجهات التابعة لجامعة أم القرى	مكان التنفيذ

مرتكزات خطة نشر ثقافة كفاءة الانفاق

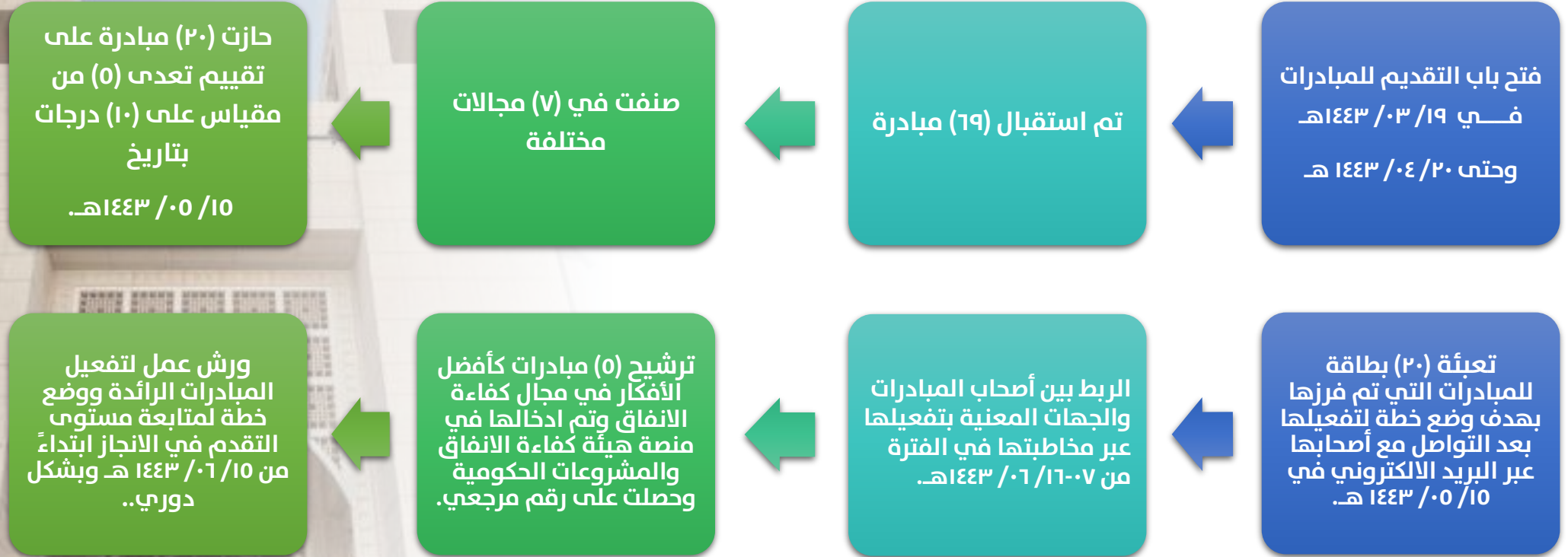
الإعلان لتقديم مبادرات عن كفاءة الانفاق

نشر الوعي عبر قنوات التواصل المتاحة

عمل ورش عمل تثقيفية توعوية

عقد الاجتماعات التنسيقية مع الجهات ذات العلاقة

أولاً: الاعلان لتقديم مبادرات عن كفاءة الانفاق



ثانياً: نشر الوعي عبر قنوات التواصل المتاحة

الإعلام

- تم تأسيس صفحة لوحدة كفاءة الانفاق على صفحة وكالة الجامعة بموقع الجامعة في ٣٠ / ٠٥ / ١٤٤٣ هـ.

قنوات التواصل

- تم تأسيس بريد إلكتروني خاص بوحدة كفاءة الانفاق expro@uqu.edu.sa
- يستقبل بمتوسط (٢٧) بريد إلكتروني شهرياً.

الرسائل التوعوية

- تم ارسال عدد (٨) رسائل بتوعوية بمعدل رسالة اسبوعياً، عبر البريد الإلكتروني وتطبيق تويتر ابتداءً من ٢٠ / ٠٤ / ١٤٤٣ هـ.

ثالثاً: عمل ورش العمل والاجتماعات التنسيقية

ورش العمل

- بلغ عدد ورش العمل المقدمة من هيئة كفاءة الانفاق والمشروعات الحكومية (٤) ورش عمل.

الاجتماعات التنسيقية

- بلغ عدد الاجتماعات التنسيقية مع الجهات ذات العلاقة (٢٠) اجتماع.
- مع عدد (٧) جهات ذات علاقة.

رابعاً: رفع تقييم الجامعة بهيئة كفاءة الانفاق والمشروعات الحكومية للجامعة في برنامج ركائز استدامة كفاءة الانفاق

ولرفع التقييم اتخذت اللجنة التنفيذية لكفاءة الانفاق الخطوات التالية:

٢. وضع خطة عمل تنفيذية لكفاءة الانفاق والمبادرات بالجامعة.

تشمل فرص لرفع كفاءة الانفاق في:

- محور التخطيط الأمثل للقوى العاملة بإجمالي (٧) فرص.

- محور اشغال المنشآت والمرافق بإجمالي (١) فرصة.

- محور الخدمات التعليمية والتدريبية بإجمالي (٧) فرص.

- محور الفرص المتنوعة بإجمالي (٧) فرص.

١. وضع خطة عمل لرفع تقييم الجامعة في برنامج ركائز استدامة كفاءة الانفاق.

- بنيت خطة العمل وفق مرئيات هيئة كفاءة الانفاق والمشروعات الحكومية حيث تم وضع خطة علاجية لكل ركيزة أساسية وفرعية.

- توزيع المهام على الجهات المسؤولة بحسب الاختصاص.

- عمل ورش عمل وجلسات تنسيقية مع الجهات ذات الاختصاص ومتابعة التنفيذ.

- جمع الوثائق الداعمة التي تعمل على رفع مؤشر التقييم الذاتي.

- رفع تقييم الأداء الذاتي لبرنامج ركائز الاستدامة لكفاءة الانفاق بتاريخ ٢٤ يناير ٢٠٢٢م على منصة هيئة كفاءة الانفاق والمشروعات الحكومية، والذي يستهدف رفع مؤشر التقييم الذاتي للجامعة والمستهدف أن يكون من ٢,٣ إلى ٣,٤٠ من ٥ وبانتظار نتائج تقييم الهيئة.

خامساً: رفع نسبة الوعي بمفهوم ثقافة الانفاق وتطبيقاته العملية

بعد أن تم اتخاذ الخطوات السابقة لسد الثغرات استلزم الأمر قياس مدى وعي منسوبي الجامعة بثقافة كفاءة الانفاق، واعتبار النتائج كمرجع ونقطة انطلاق لبناء خطة نشر ثقافة كفاءة الانفاق للمرحلة الثانية.

عليه تم الاتفاق على إعداد استبيان " قياس وعي منسوبي جامعة أم القرى بثقافة كفاءة الانفاق" وتم الاستناد في بناءه على عدة استبيانات منها "استبيان قياس وعي منسوبي الوزارة بثقافة كفاءة الانفاق" و "استبيان مقترح من هيئة كفاءة الانفاق والمشروعات الحكومية لقياس مستوى تبني موظفي الجهة لممارسات كفاءة الإنفاق" وتم تطويرها وإعادة صياغة فقراتها ليتلاءم مع الفئة المستهدفة وهم منسوبي جامعة أم القرى.

وجاء الاستبيان كالتالي:

استبانة قياس مدى وعي منسوبي الجامعة بثقافة كفاءة الإنفاق

وبتحليل نتائج الاستبيان سيتم تحديد الفجوة في وعي منسوبي الجامعة بمفهوم ثقافة كفاءة الانفاق، وتحديد نقاط الضعف والقوة، والارتكاز عليها في بناء خطة نشر الوعي بكفاءة الانفاق للمرحلة الثانية.



للاطلاع على الاستبيان الرجاء مسح الباركود

منصة كفو

للاستثمار الإداري



تعرف علينا

تحتوي المنصة على اهم الخدمات المطلوبة لدى جميع المستخدمين مع إمكانية إضافة المزيد من الخدمات حسب الاحتياج والامكانيات المتوفرة وتقديم الخدمات المساندة لتنمية المهارات واكتشاف القدرات الإدارية وكذلك تهيئة البيئة العملية المناسبة لتقديم افضل انتاج اداري

الرؤية

مقعد وظيفي مكافئ ، مسار عملي واضح ، بيئة عمل منجزة تفاعلية ومنظومة إدارية نموذجية جاذبة

الرسالة

السعي للاستثمار في المورد البشري (إدارياً) ، و تحقيق فاعلية الأداء الوظيفي من خلال ضبط و قياس جودة الأداء للحصول على أفضل النتائج و المخرجات الإدارية بالجامعة

أولاً: الهدف الاستراتيجي :

الاستفادة الكاملة من التقنية و تطويعها بهدف تطوير منظومة العمل الإداري في الجامعة وترسيخ مفهوم التنظيم الإداري في الجامعة، و تطبيق أحدث النظريات الإدارية، لرفع مستوى كفاءة الموظفين الإداريين ومعرفة مدى فعاليتها و قدرتها على مواكبة رؤية الجامعة من عدمه .

ثانياً: الهدف التنفيذي :

تطوير الإجراءات و تبسيطها، بهدف رفع مستوى الخدمة مع ضبط أعلى معايير الجودة النوعية.



الفئات المستهدفة



كافة الكوادر الإدارية والفنية
وادارات الجامعة

الأثر المهني



- أنسنه بيته العمل الإداري بالجامعة.
- الاستفادة القصوى من الخبرات في شتى المجالات داخل الأروقة الإدارية والفنية في الجامعة وتمكينه من المساهمة في تقييم القيادات الإدارية بشكل مهني .

المشاريع التي يمكن دعمها والتكامل معها عن طريق المنصة



تحديد الخطط التدريبية
والتطويرية لموظفي
الجامعة لمدة خمسة
سنوات قادمة.



العمل على تخطيط
المورد البشري من
خلال تحليل الأعداد
المطلوبة (فعلياً)
للموظفين لكل وحدة
حسب المهام .



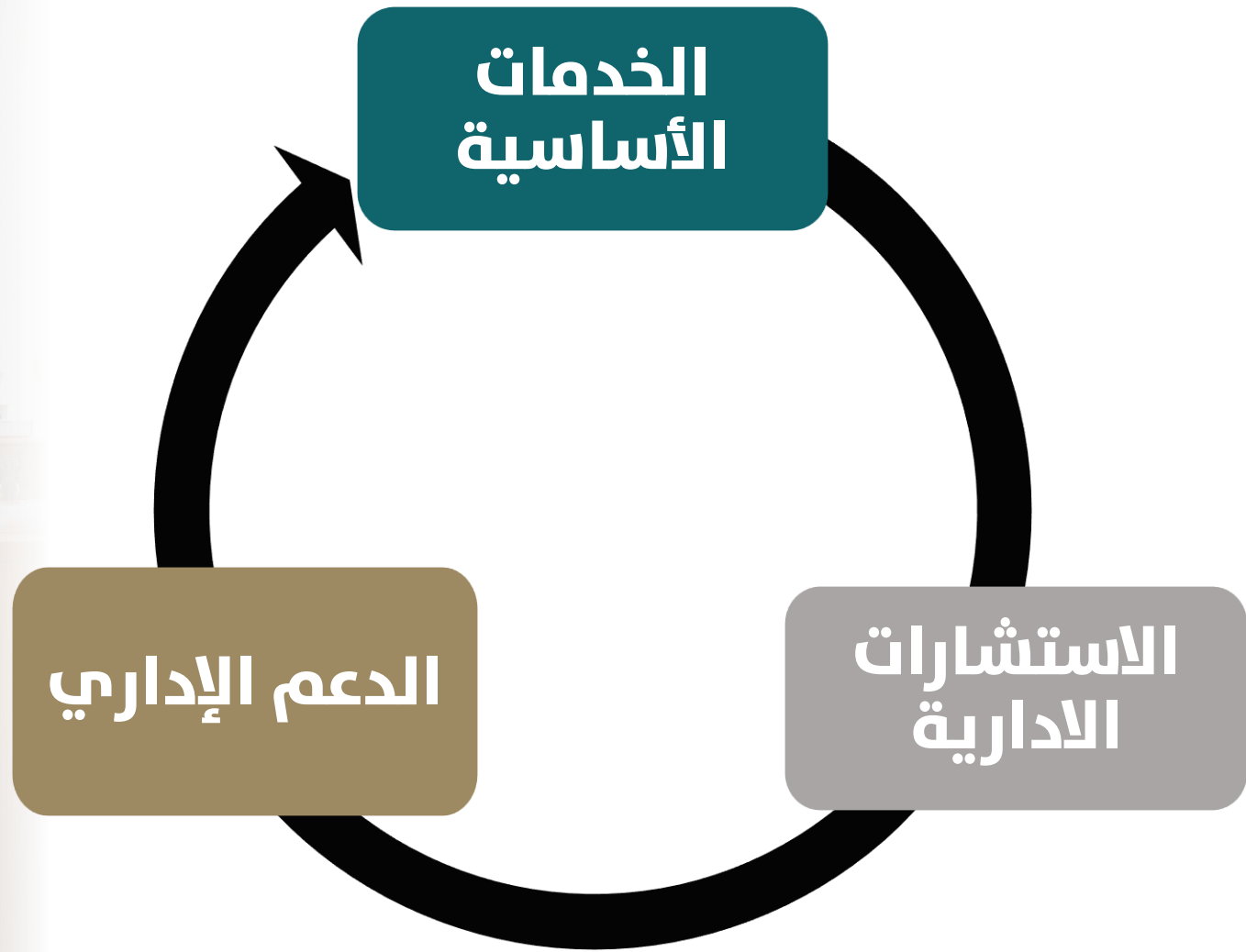
تعيين و تبيين الأوصاف
الوظيفية لكل مسمى
وظيفي (وفق
المسميات المعتمدة
في الهيكل
التنظيمية الأساسية
للجامعة .



إنشاء دليل المهام
والمصاحبات
والمسئوليات
والواجبات لمدرء
الإدارات، و الأدلة
الإجرائية لكل إدارات
الجامعة.



تحديث الهيكل
التنظيمي العام
والمفصل لجهات
الجامعة، و تحديد
المهام والصلاحيات
لكل إدارات الجامعة



الدعم الاداري

مفهوم الدعم الاداري :

تقديم الاستشارات العملية ومساعدة الموظفين على تحسين أدائهم ورفع كفاءة الأهداف ، كما تهدف إلى تعزيز درجة ثقة الموظفين، من خلال تحليل المشاكل ووضع خطط لتحسين كفاءة العمل.

الخدمات المقدمة:

١- الدعم الفني الاداري.

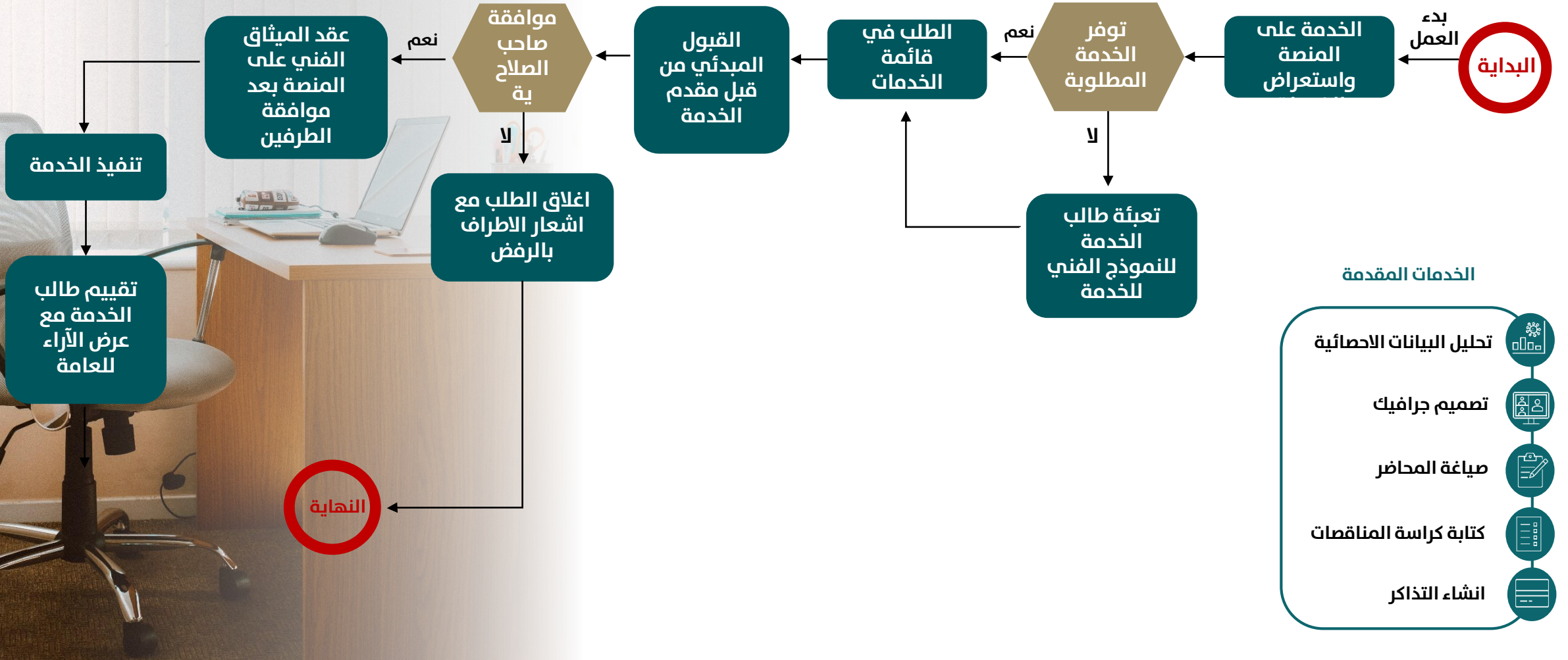
- متابعة مشكلات العملاء وتقديم النصيحة والحلول المناسبة مع احتياجات العميل.
- تحديث الملفات وطرق المساعدة الذاتية حتى تساعد العملاء والموظفين على حل المشاكل البسيطة بأنفسهم وتوفير الوقت.
- التعاون مع الموظفين والمشاركة في حل المشكلات الأكثر تعقيداً.

٢- تعظيم الاستفادة من الكوادر الإدارية.

الأثر:

١. تمكين الفئات المختلفة التي ترغب في التفاعل مع بعضهما البعض وفقاً لاحتياجاتهم المهنية والإدارية من تبادل المعرفة والخدمات في قالب منظم يضمن سلامة وسلاسة ابرام العلاقة العملية بينهم بموافقه الجهات المرجعية للطرفين .

تبادل المنفعة الإدارية بين الإدارات في الجامعة



الاستشارات الادارية

مفهوم التوجيه الاداري:

دفع الموظف للقيام بأعماله بأقصى طاقاته، لتحقيق أهدافه الشخصية وتطلعاته العملية، من خلال الاحتضان الاداري للأفراد وتوجيههم نحو تحقيق الأهداف.

الخدمات التي يمكن ان تقدم ضمن الاستشارات الإدارية :

١. Coaching.
٢. تقييم القيادات.
٣. التوجيه المهني.
٤. الخدمات المساندة.

الأثر

تنمية الشغف المهني للفئة المستهدفة مما يخلق بيئة عمل متكاملة ومشاركة بعيدة عن الضغوطات السلبية.

يقوم المستشار الإداري بإجراء الدراسات، وتقديم التوصيات لحل المشاكل التي تواجه الموظفين وحتى يتمكن من الاضطلاع بمهمته على الوجه الأفضل، ولكي يكون مستشارة ناجحاً، لابد من امتلاكه لبعض القدرات والمهارات والصفات منها :

الخبرة في تقديم الاستشارات الادارية



توفر المهارة التحليلية



القدرة على انشاء علاقات مع الآخرين



القدرة على الإصغاء والانتباه الجيد



بعد النظر



المهارة في عرض المعلومات والتوصيات



القدرة على الإقناع



الموضوعية



الخبرة الواسعة



تعظيم الاستفادة من الكادر الاداري

ينبغي على الكادر الإداري أن يمتلك القدرة على السيطرة وصناعة القرار ومراعاة تحقيق الأهداف الاستراتيجية للإدارة، وذلك من خلال تحقيق عدة اهداف :

- القدرة على اختيار الموظف المناسب ووضعه في مكانه ومركزه الصحيح.
- الإيجابية والقدرة على قيادة فريق الموظفين وذلك من خلال تحفيز الموظفين وبث الروح المعنوية بداخلهم.
- القدرة على الإبداع والاستحداث بشكل مستمر ما يجعل ذلك يصب في مصلحة العمل الاداري.

ويشمل الاستفادة من الكادر الإداري عدة أمور منها :

- تقييم المدراء
- الاستشارات الإدارية
- التوجيه الإداري
- التنقلات الإدارية
- التظلم الوظيفي

تقييم المرؤوسين للرؤساء

الهدف :

١. هو حجر الزاوية في عملية التطوير القيادية الشاملة، حيث انه يعالج مخاوف الموظفين الذين يخشون من إعطاء ملاحظات صادقة حيال أداء عمل مدراءهم والقيادات العليا في الإدارة.

ركائز التقييم

١. تطوير للجهة التي يترأسها
٢. تطوير مهارات الموظفين التابعين تنظيما
٣. تطوير مهارات التعامل

الاية التنفيذ:

١. تتم من خلال تقييم الأداء بشكل سنويا او نصف سنوي(كل ستة أشهر، كل ثلاثة أشهر) وذلك بعمل استبيان تصاغ فيه الأهداف بشكل واضح ودقيق

أنواع التقييم :

- تقييم للمدراء (تقييم ٣٦٠)
- تقييم للموظفين
- تقييم شامل لإنتاجية الإدارة

الأثر:

- منح مسؤولية القيادة الإدارية لمن يستحقها

التنقلات الادارية

الهدف:

استمرارية العمل الإداري وتأهيل الموظف لأداء وظيفة معينة واكتساب مهارات مهمة قد تساعده في رفع الإنتاجية الإدارية وتطوير العمل بشكل عام ورفع الروح المعنوية وتعزيز الكفاءة الذاتية والقدرة على إيجاد الكفاءات المناسبة لشغل المناصب المهمة في الإدارة.

الاية التنفيذ:

تخضع التنقلات الإدارية الى عدة ضوابط ، من أهمها مدى حاجة الإدارة للموظف في تنفيذ الاعمال الإدارية ، وما مدى مناسبة الإمكانيات لسد العجز الإداري .

الأثر:

تخفيف حدة الضغط الجسدي والذهني الواقع على الموظف نتيجة لشغله نفس الوظيفة لسنوات طويلة، ورفع الروح المعنوية وتعزيز الكفاءة الذاتية ، واكتساب مهارات مهمة قد تساعده في الترقية الإدارية والقدرة على إيجاد الكفاءات المناسبة لشغل المناصب المهمة .

عقد الميثاق الفني

١. يتم تعريف جهة العمل أو المكان الذي يعمل به الموظف، وكل ما يتعلق بها من طبيعة عملها .
٢. يتم ذكر المهمات الخاصة بالموظف، بشكل تفصيلي حتي يستوعب ذلك الأمر ويصبح قادر علي تحمل المسؤولية وأداء كل ما يتحتم عليه .
٣. يجب كتابة مدة انتهاء العقد
٤. في حالة رغبة الموظف في الحصول على إجازة رسمية فيجب كتابه كيفية الطريقة التي يحصل بها الموظف على تلك الإجازة
٥. ذكر العقوبات او الشروط التي سوف تطبق على الموظف الغير منجز عملة يجب وفي نهاية العقد يجب أن تترك مساحة كافية ليتم كتابة التاريخ وتوقيع كل من الطرفين.

انه بتاريخ

بين كل من

اولا جهة.....طرف أول
ويمثلها الموظفالرقم الوظيفي

ثانيا جهة
ويمثلها الموظفالرقم الوظيفي

فقد اتفقوا على تكوين تبادل منفعة ادارية فيما بينهما
بالشروط الاتية

/١

/٢

/٣

وعليه جرى عقد هذا الاتفاق بعد ابلاغ الجهات المعنية

اسم الموظف

اسم الجهة

التاريخ

التاريخ

التوقيع

التوقيع

الاستقطاب الداخلي بين إدارات الجامعة

